

I 0004

**MINISTERE DE LA SANTE
DE LA SOLIDARITE
ET DES PERSONNES
AGEES**

**REPUBLIQUE DU MALI
UN PEUPLE-UN BUT-UNE FOI**

**DIRECTION NATIONALE
DE LA SANTE PUBLIQUE**

DIVISION DE L'EPIDEMIOLOGIE

Section Statistique



**ANALYSE DES STATISTIQUES
SANITAIRES 1992**

AOÛT 1993

I 0004

**MINISTERE DE LA SANTE
DE LA SOLIDARITE
ET DES PERSONNES
AGEES**

**REPUBLIQUE DU MALI
UN PEUPLE-UN BUT-UNE FOI**

**DIRECTION NATIONALE
DE LA SANTE PUBLIQUE**

DIVISION DE L'EPIDEMIOLOGIE

Section Statistique

**ANALYSE DES STATISTIQUES
SANITAIRES 1992**

Août 1993

SOMMAIRE

Avant Propos	Pages
Taux de reception et de saisie des rapports mensuels.....	1-5
I.- ACTIVITES DES SYSTEMES DE SANTE	
A.- <u>Consultations des femmes</u>	
* <u>Consultation Prénatale</u>	
Nombre moyen de consultations prénatales	6
Activité moyer ne des sages femmes en consultation Prénatale.....	7
Nombre de grossesses à risque	8
* <u>Accouchements</u>	
Productivité des Sage-femmes en matière d'accouchements assistés	9
Pourcentage des Avortements/ région	10
Pourcentage des Naissances Vivantes	11
* <u>Consultations Post-Natales</u>	
Pourcentage des femmes vues en consultation Post-natale	12
Nombre moyen de consultations/ femme	13
* <u>Consultation en Planning Familial</u>	
Taux de fréquentation en PF/ région	14
Taux Proportionnel de nouvelles consultantes selon la méthode choisie	15

II.- CONSULTATIONS EXTERNES DANS LES CENTRES DE SANTE

Taux de fréquentation en Médecine	
Indice d'assiduité	16-17
Taux de fréquentation en Chirurgie	
Indice d'assiduité	18-19

III. CONSULTATIONS EXTERNES DANS LES HOPITAUX

Taux de Fréquentation en Médecine Générale	20
Taux de Fréquentation en Chirurgie Générale	21
Taux de Fréquentation en Pédiatrie.....	22

IV. HOSPITALISATIONS DANS LES CENTRES DE SANTE ET HOPITAUX REGIONAUX ET SECONDAIRES

Taux d'Occupation, Durée moyenne de séjour (Médecine).....	23-24
Taux d'Occupation, Durée moyenne de séjour (Chirurgie)	25-26
Coefficient de fréquentation spécifique (Médecine, Chirurgie)	27
Taux d'Occupation des lits - Durée moyenne de séjour (Médecine - Chirurgie)	28
Taux Hospitalisations pour 1000 Habitants (Médecine - Chirurgie)	29

V. INDICATEURS DE SANTE

10 Premières Causes de Mortalité / (Région)	30-33
10 Premières Causes Mortalité 0- 4 ans (ensemble Mali)	34
10 Premières Causes de Consultations (ensemble Mali)	35
Taux de prévalence de certaines Maladies/Région	36-42

AVANT PROPOS

CETTE ANALYSE EST FAITE À PARTIR DE L'ANNUAIRE STATISTIQUE 1992 L'ANALYSE PRESENTÉE DANS CE DOCUMENT EST ESSENTIELLEMENT MACRO-REGIONALE. IL EST CERTAIN QUE CETTE PREMIERE APPROCHE MACRO-REGIONALE EST BIEN IMPARFAITE ET INSATISFAISANTE COMME BASE D'UN VERITABLE OUTIL DE PLANIFICATION SANITAIRE. UNE ANALYSE DETAILÉE PAR CERCLE ET MÊME PAR ARRONDISSEMENT SERAIT BEAUCOUP PLUS UTILE DANS UN OBJECTIF DE PLANIFICATION FINE. LA REFORME DU SYSTEME D'INFORMATION SANITAIRE EN COURS PERMETTRA DE COMBLER CETTE LACUNE. LES INDICATEURS ETUDIÉS ET COMPARÉS SONT DES MOYENNES REGIONALES CALCULÉES À PARTIR DES DONNÉES DE CERCLES (REGIONS) ET DE COMMUNES (DISTRICT DE BAMAKO)

LES HOPITAUX NATIONAUX TRANSMETTENT DIRECTEMENT LEURS INFORMATIONS AU NIVEAU NATIONAL

IL EST REGRETABLE DE CONSTATER QUE DEPUIS QUATRE ANS L'HÔPITAL NATIONAL DU POINT G N'A FOURNI AUCUN RAPPORT MENSUEL ET RESTE DONC SANS INFORMATIONS.

LE SUPPORT UTILISÉ POUR LE RECUEIL DES DONNÉES EST IDENTIQUE QUELLE QUE SOIT LA FORMATION SANITAIRE.

POUR TOUS LES INDICATEURS CALCULÉS DANS CE DOCUMENT LES CHIFFRES DE REFERENCE UTILISÉS AU DENOMINATEUR CONCERNENT UNE ANNEE ENTIÈRE (1992).

LES DONNÉES DEMOGRAPHIQUES ONT ÉTÉ FOURNIS PAR LA DIRECTION NATIONALE DU PLAN.

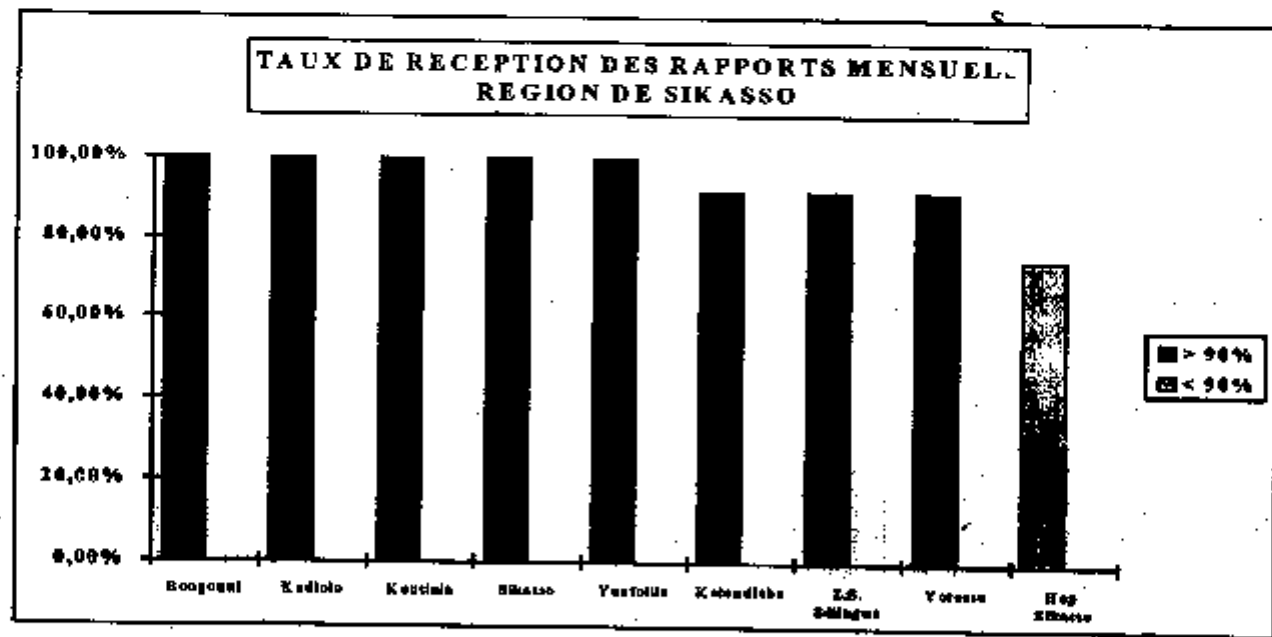
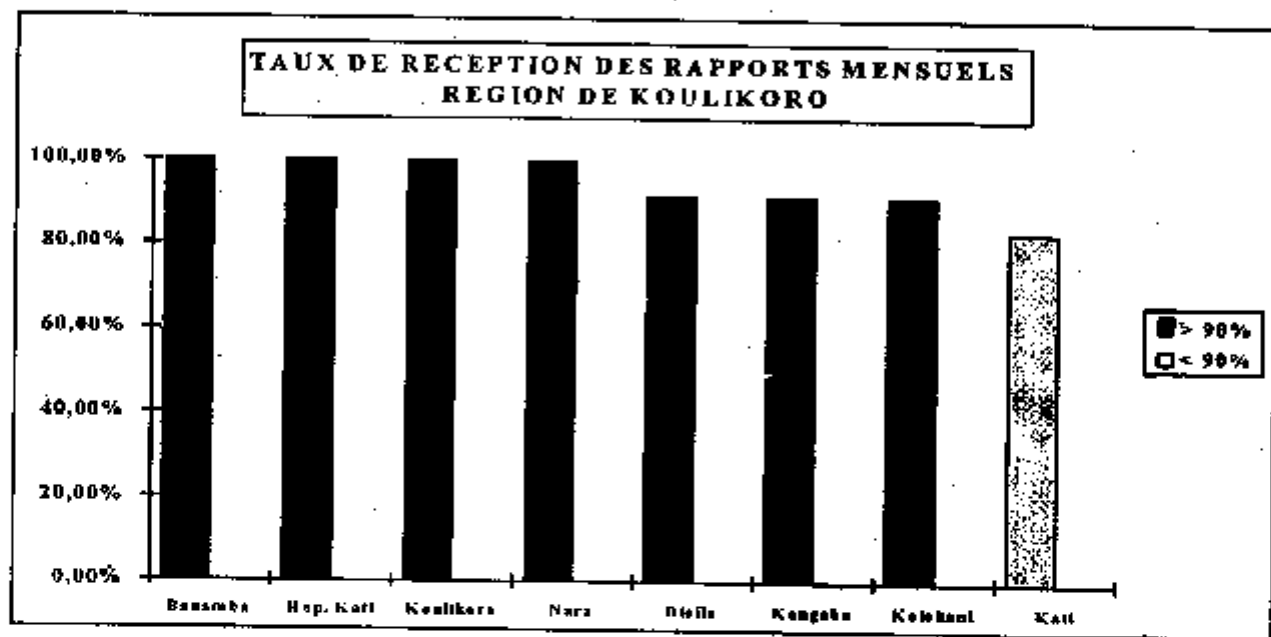
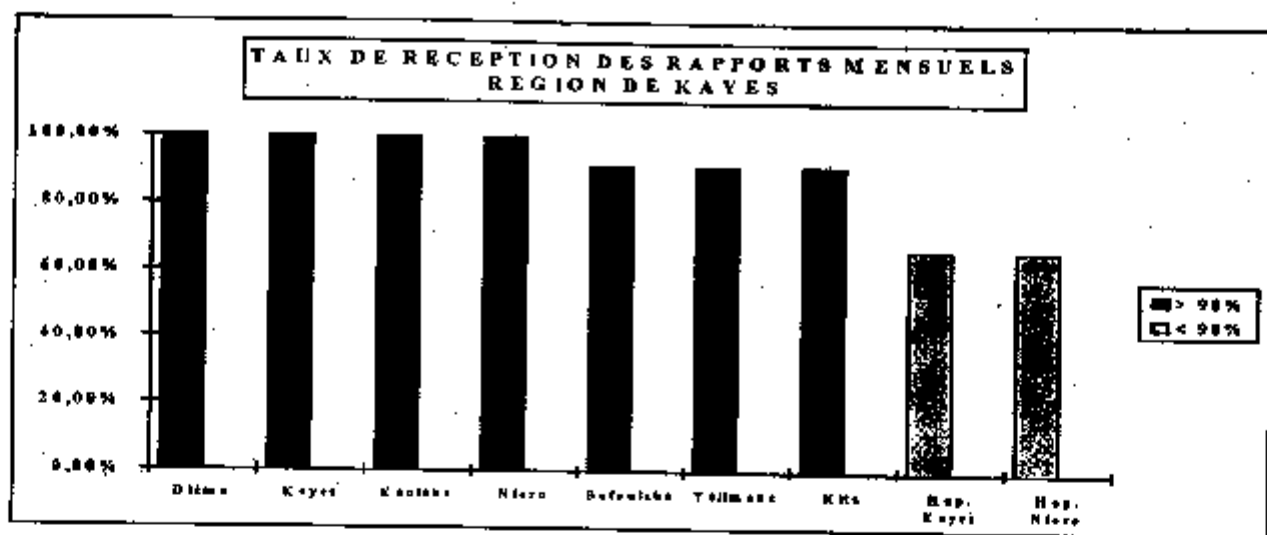
CETTE ANALYSE CONCERNE LES ACTIVITÉS DE SMI/PF, LES CONSULTATIONS, LES HOSPITALISATIONS, LES INDICATEURS DE SANTÉ.//

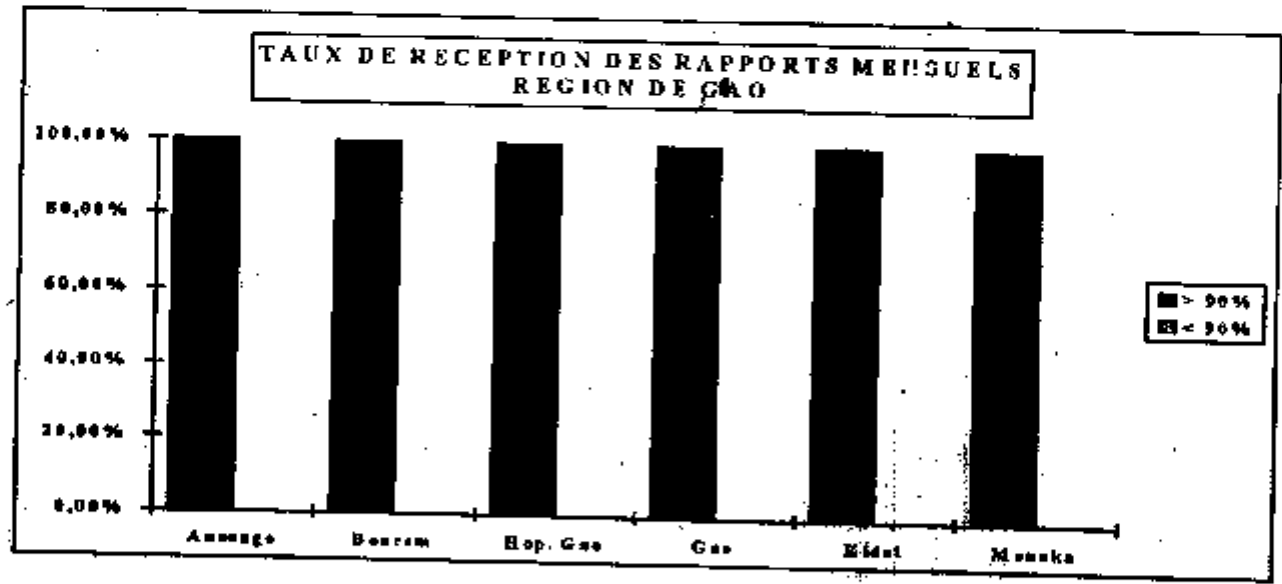
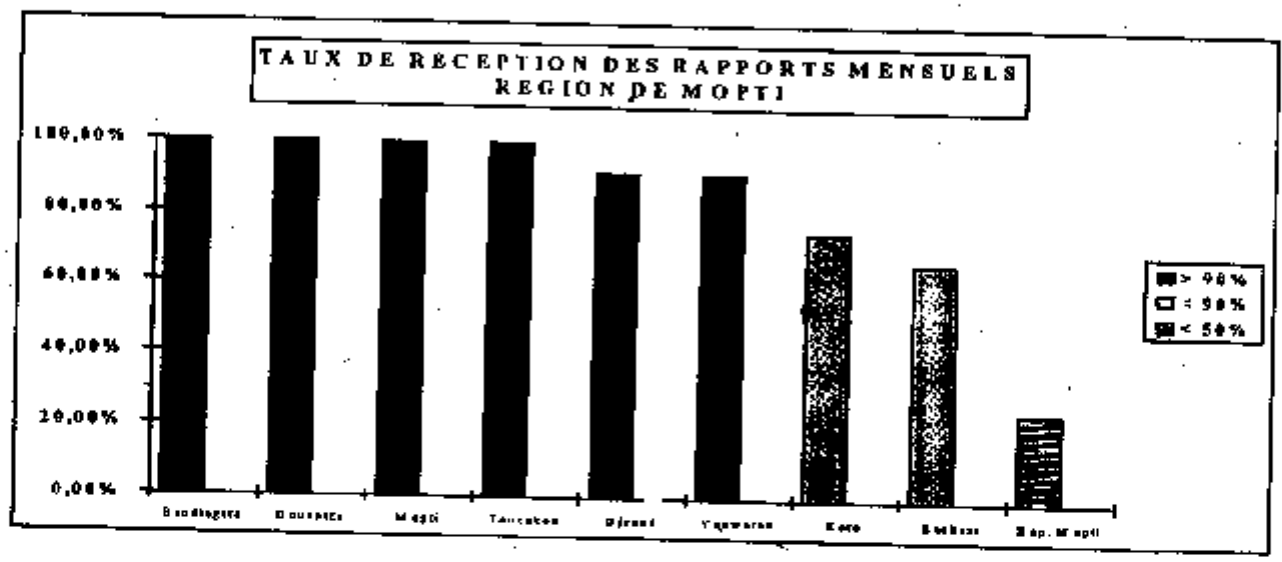
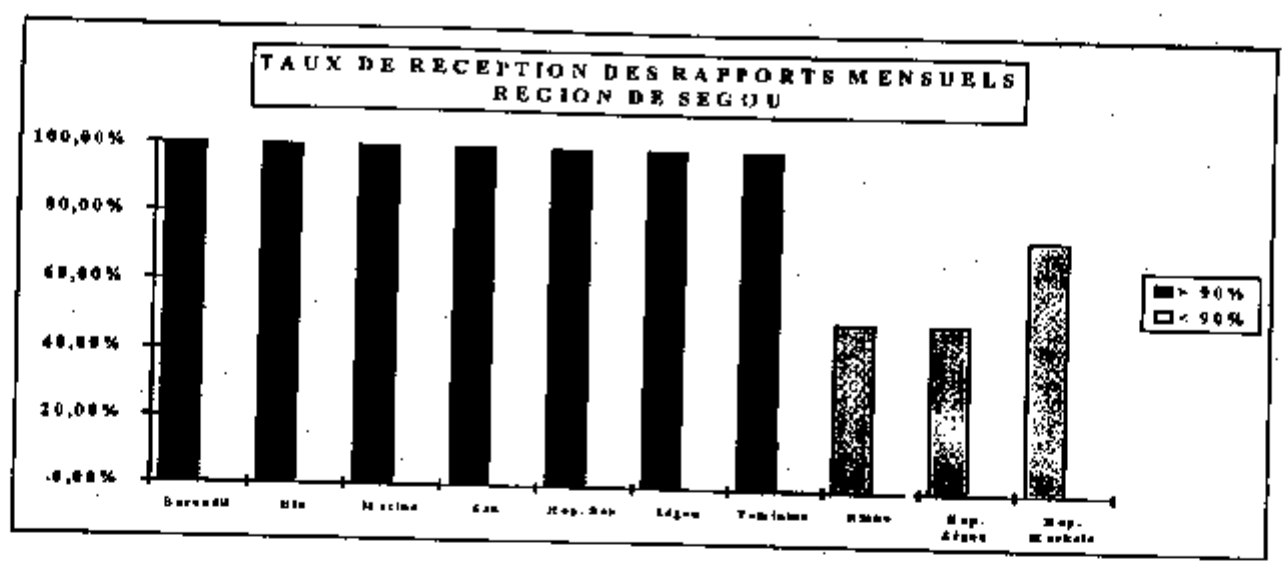
*TAUX DE SAISIE DES RAPPORTS MENSUELS
ET TAUX DE RECEPTION DES RAPPORTS
MENSUELS PAR CERCLE*

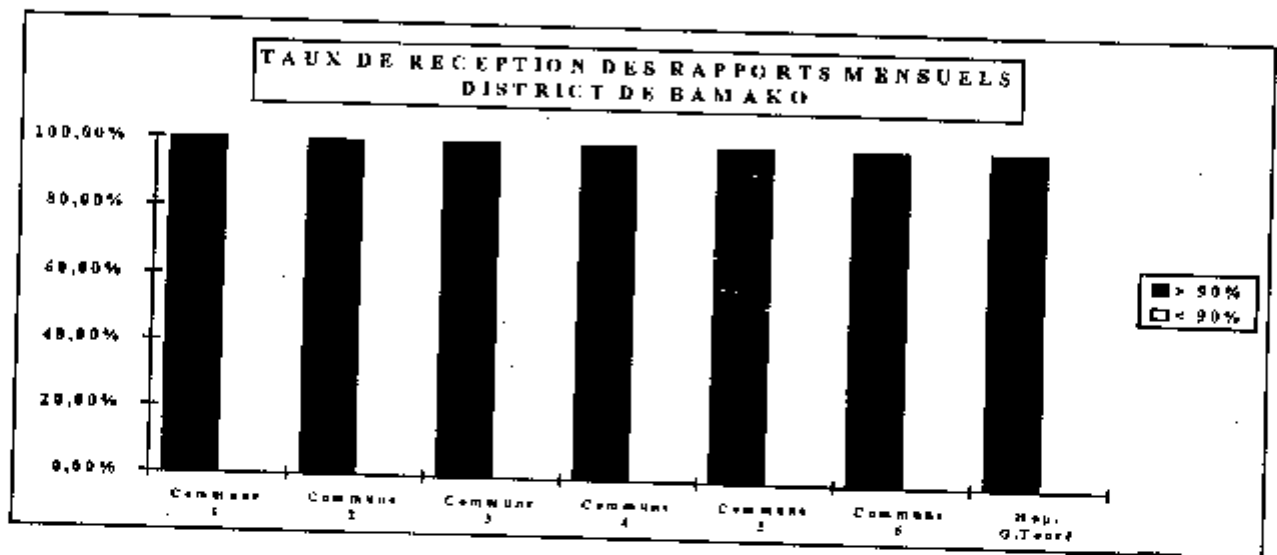
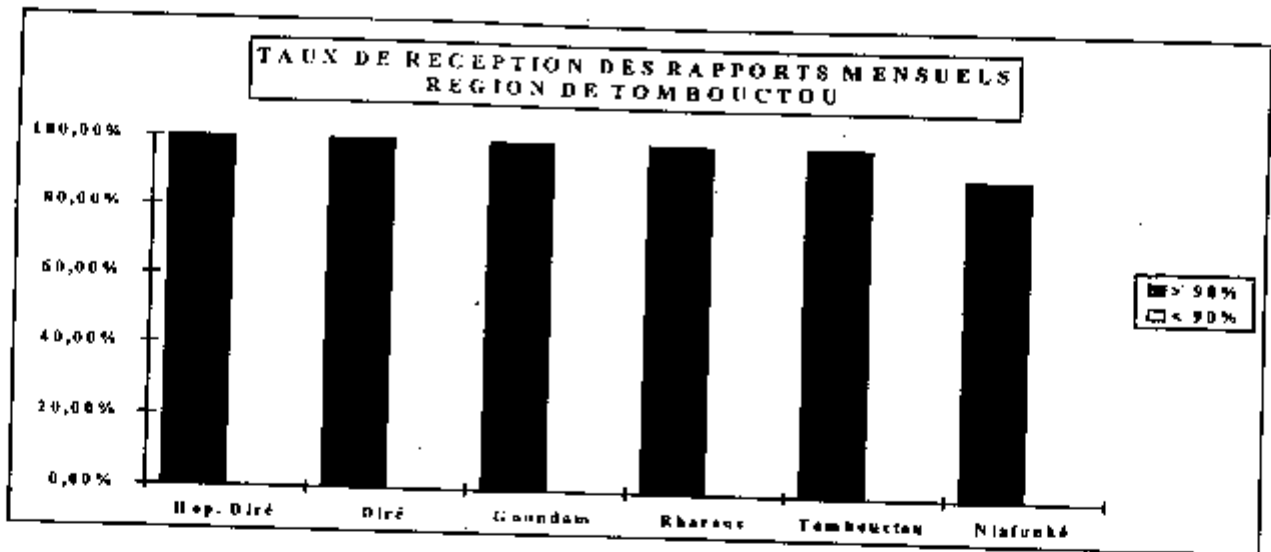
TAUX DE RÉCEPTION DES RAPPORTS MENSUELS PAR CERCLES ANNEE 1991

REGIONS	CERCLES	> 90%	< 90%	< 50%
KAYES	Nioro	100%	Hop. Sec. Nioro 66,67%	
	Yélimané	91,67%	Hop. Reg. Kayes 66,67%	
	Kita	91,67%		
	Kéniéba	100%		
	Bafoulabé	91,67%		
	Diéma	100%		
	Kayes	100%		
KOULIKORO	Banamba	100%		
	Dioïlo	91,67%		
	Hopital Kati	100%		
	Koulikoro	100%		
	Nara	100%		
	Kangaba	91,67%		
	Kati	83,33%		
	Kolokani 75%	91,67%		
SIKASSO	Bougouni	100%	Hop. Sikasso 75%	
	Kadiolo	100%		
	Kolondiéba	91,67%		
	Koutiala	100%		
	Sikasso	100%		
	Yanfoula	100%		
	Z S Sélingué	91,67%		
	Yorosso	91,67%		
SEGOU	Barouéli	100%		
	Bla	100%		
	Macina	100%	Niono 50%	
	San	100%	Hop. Ségo 50%	
	Hop. Sec. San	100%	Hop. Markala 75%	
	Ségo	100%		
	Tominian	100%		

	Bandiagara	100%		
MOPTI	Mopti	100%		
	Tenankou	100%		
	Douentza	100%		
	Youwarou	91,67%	Koro 75%	
			Bankass 66,67%	
			Djénné 91,67%	
			Hop. Mopti 66,67%	
REGIONS	CERCLES	> 90%	< 90%	< 50%
TOMBOUCTOU	Diré	100%		
	Goundam	100%		
	Tombouctou	100%		
	Hop. Sec. Diré	100%		
	Niafunké	91,67%		
	Rharous	100%		
GAO	Asongo	100%		
	Bourem	100%		
	Hop. Reg. Gao	100%		
	Gao	100%		
	Kidal	100%		
	Ménaka	100%		
DISTRICT	Commune 1	100%		Hop.Nat P.G 0%
	Commune 2	100%		
	Commune 3	100%		
	Commune 4	100%		
	Commune 5	100%		
	Commune 6	100%		
	Hop.Nat. G. TOURE	100%		







ACTIVITES DES SYSTEMES DE SANTE

CONSULTATIONS PRENATALES

Nombre moyen de consultations prénatales

Subdivisions sanitaires	Nombres de consultations (N+ A)	Nombre de nouvelles consultantes (N)	Nombre moyen
Kayes	35876	13725	2,61
Koulikoro	56143	17747	3,16
Sikasso	61538	26919	2,29
Ségou	48490	17520	2,77
Mopti	25223	6878	3,67
Tombouctou	7660	2459	3,12
Gao	13717	4419	3,10
Distrist BKO	85343	26805	3,18
Ensemble Mali	333990	116472	2,87

Le nombre moyen de consultations pour chaque nouvelle consultante est de 3 pour l'ensemble du Mali soit 3 consultations durant une grossesse. La région de Sikasso qui a le nombre de consultations le plus élevé (61538) a enregistré le nombre moyen le plus bas (2,29)

La région de Mopti a enregistré le nombre moyen le plus élevé (3,67).

CONSULTATIONS PRENATALES

-7

Activité moyenne des sages-femmes

REGIONS SANITAIRES	CONSULTATIONS PRENATALES	NOMBRE DE SAGES FEMMES	NOMBRE DE CONSULTATIONS PAR SAGE FEMMES
KAYES	35876	11	3261
KOULIKORO	56143	24	2339
SIKASSO	61538	17	3620
SEGOU	48490	34	1426
MOPTI	25223	24	1051
TOMBOUCTOU	7660	4	1915
GAO	13717	8	14215
BAMAKO	85343	121	705
MALI	333990	243	1374

Les Sages-femmes sont inégalement réparties entre les régions, leur nombre n'a pas de commune mesure avec la population desservie. Ainsi les régions de Kayes, Koulikoro, Sikasso, Mopti, Tombouctou et Gao totalisent le même nombre de sage-femmes que le seul District de Bamako.

Le nombre de consultations par sage femme le plus élevé est de 3620 pour la région de Sikasso pour seulement 17 sages femmes, et le plus bas est de 705 pour un personnel de 121 sages femmes au District de Bamako.

Pour l'ensemble du pays, chaque sage femme consulte en moyenne 1374 femmes enceintes dans l'année.

**CONSULTATIONS PRENATALES
% DE GROSSESSES A RISQUES**

(Nombre de grossesses à risques / nouvelles consultantés) * 100

Régions	Grossesses à risques	Nb de nouvelles consultantés	%
Kayes	3357	13725	24%
Koulikoro	2181	17747	12%
Sikasso	3855	26919	14%
Ségou	2730	17520	15%
Mopti	1626	6878	23%
Tombouctou	505	2459	20%
Gao	499	4419	11%
District Bamako	6439	26805	24%
ENSEMBLE MALI	21192	116472	18%

Nous remarquons que pendant les consultations prénatales 24% des nouvelles consultantés présentent une grossesse à risque dans la région de Kayes et le District de Bamako. Pour l'ensemble du pays 18% des nouvelles consultantés présentent une grossesse à risque.

**PRODUCTIVITE DES SAGES FEMMES
EN MATIERE D'ACCOUCHEMENTS ASSISTES**

Régions	Accouchements Assistés	Nombre de Sages femmes	Nb d'accouchements par sage femme
Kayes	622	11	56
Koulikoro	964	24	40
Sikasso	1739	17	102
Ségou	1771	34	52
Mopti	2516	24	105
Tombouctou	33	4	8
Gao	356	8	44
District Bamako	23895	121	197
ENSEMBLE MALI	31896	243	131

Considérant les différences de taux de réception des rapports mensuels d'une région à l'autre, et, pour certains rapports, le manque de fiabilité d'information concernant tel ou tel type d'activités.

Ce tableau de productivité des sages femmes matière d'accouchements assistés exprime le nombre d'accouchements réalisés par une sage femme dans chacune des régions concernées.

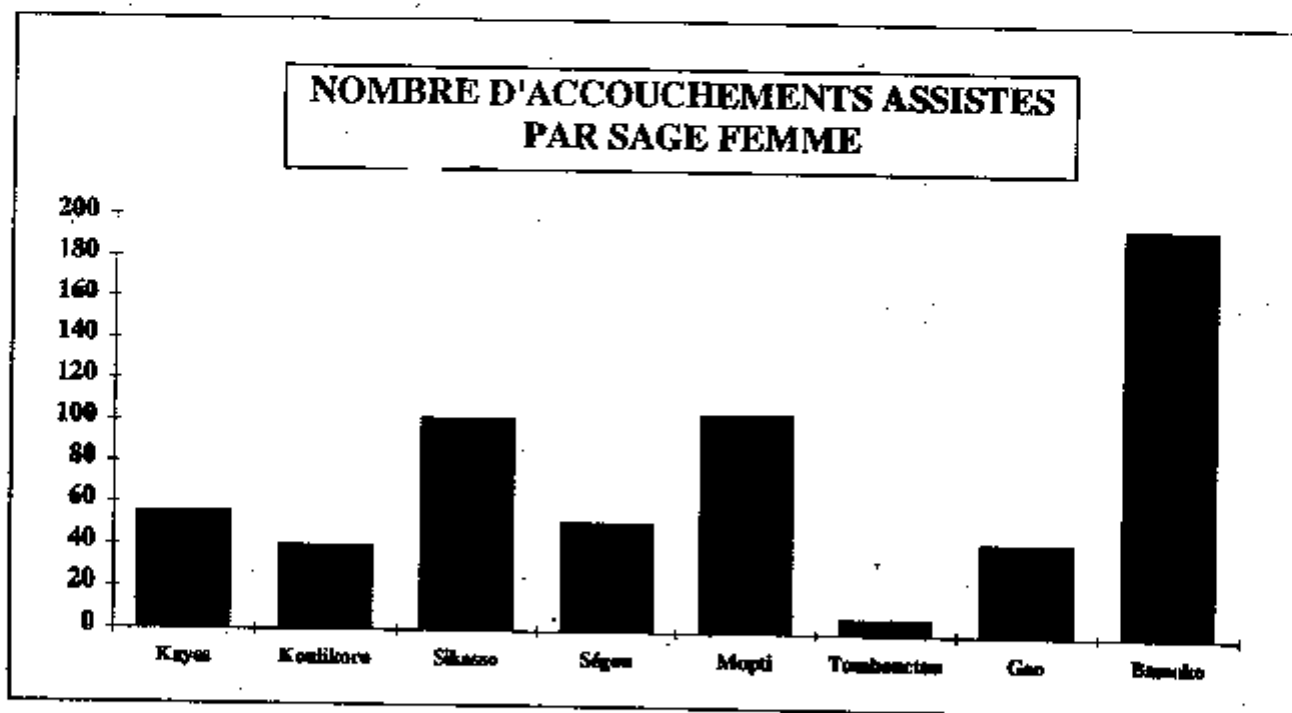
Notons que seules les sages femmes pratiquant les accouchements dans les formations sanitaires sont concernées. Celles détachées dans les Directions Régionales et services centraux ne pratiquant pas d'accouchements sont exclues.

Pour l'ensemble du pays, chaque sage femme assiste en moyenne 131 accouchements.

Dans la région de Tombouctou, la productivité est faible : 8 accouchements par sage-femme.

Concernant le District de Bamako les 197 accouchements par sage-femme ne contiennent pas les chiffres des Hôpitaux Nationaux.

C'est dans la région de Sikasso que la productivité semble la plus élevée : chaque sage femme y a assisté 1739 accouchements (avec un taux de réception de 100% pour toutes les formations sanitaires, sauf l'Hôpital qui présente 75%).



POURCENTAGE DES AVORTEMENTS DANS LES REGIONS

Régions	Nouvelles Consultantes	Nombre d'avortements	%
Kayes	13725	429	3,13
Koulikoro	17747	329	1,85
Sikasso	26919	609	2,26
Ségou	17520	719	4,10
Mopti	6878	213	3,10
Tombouctou	2459	133	5,41
Gao	4419	63	1,43
District	26805	509	1,90
MALI	116472	3004	2,58

Le pourcentage d'avortement est obtenu en divisant le nombre d'avortements par le nombre de nouvelles consultantes.

Pour l'ensemble du pays le pourcentage d'avortement est de 2,58% .

Le pourcentage d'avortement le plus élevé a été enregistré à Tombouctou (5,41%).

Le pourcentage d'avortement le plus bas a été enregistré à Gao (1,43%).

POURCENTAGE DES NAISSANCES VIVANTES

Régions	Total des	Total	Pourcentage	Taux Mortalité déclaré
	nals. vivantes	des naissances	des naissances vivantes	
Kayes	9388	10846	86	14
Koulikoro	14866	16698	89	11
Sikasso	23227	25983	89	11
Ségou	13884	15907	87	13
Mopti	7019	7939	88	12
Tombouctou	1813	2015	90	10
Gao	1905	2109	90	10
District Bamako	28490	32417	88	12
ENSEMBLE MALI	100592	113914	88	12%

Le pourcentage des naissances vivantes est obtenu en divisant le nombre total des naissances vivantes par le nombre total des naissances.

Au vu de ce tableau sous réserve de la fiabilité des données les régions de Tombouctou et de Gao ont enregistré le meilleur pourcentage en naissances vivantes (90%) suivi de près par les régions de Koulikoro, Sikasso, (89%), viennent ensuite 2 régions Mopti et le distrit de Bamako (88%), puis la région de Ségou 87% et enfin la région de Kayes 86%.

Dans ce tableau le taux de mortalité déclaré est de 120%. Ce qui démontre que les services chargés de la protection maternelle et infantile doivent fournir beaucoup d'efforts pour réduire la mortalité

CONSULTATIONS POST NATALES

Pourcentage (%) des femmes vues en consultation

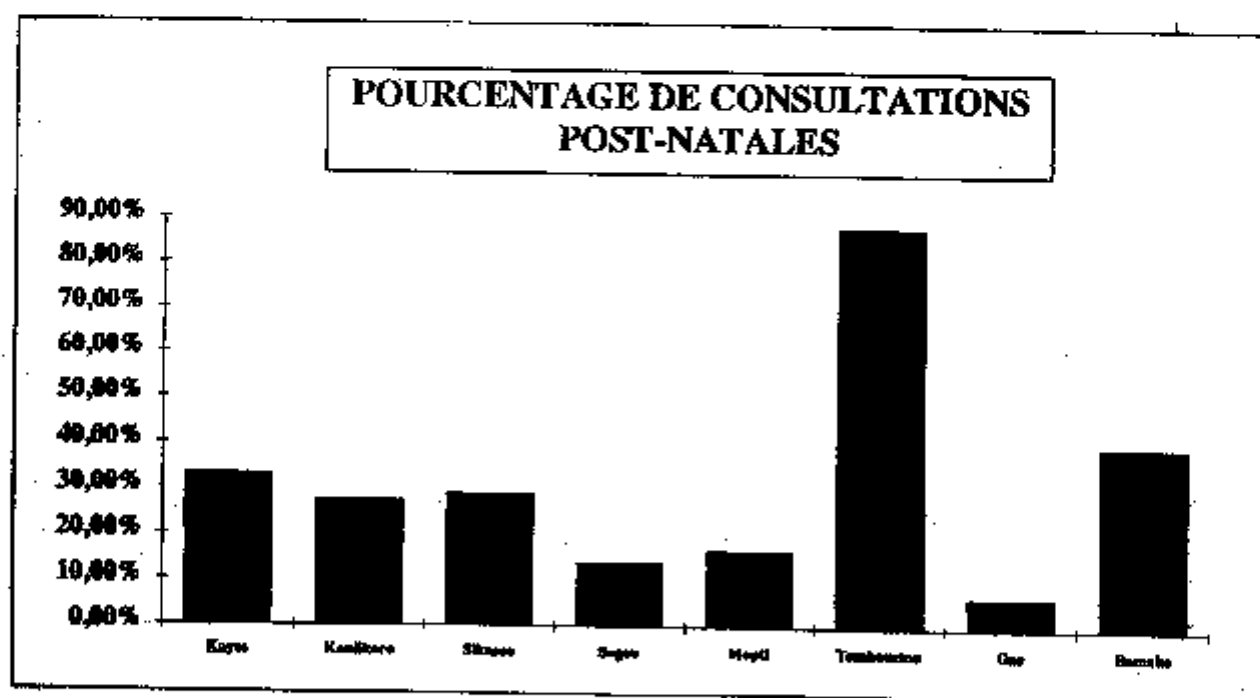
Régions	Nombre de consultations	Nb de femmes accouchées	Pourcentages %
Kayes	3272	9803	33
Koulikoro	4227	15180	28
Sikasso	7089	24186	29
Ségou	2040	14404	14
Mopti	1221	7193	17
Tombouctou	1621	1834	88
Gao	133	1953	7
District Bamako	11606	28870	40
ENSEMBLE MALI	31209	103423	30

La consultation post-natale s'adresse aux femmes dans les suites immédiates de l'accouchement (du 8ème au 45ème jour) :

Le pourcentage des femmes vues en consultation post-natales est le pourcentage des femmes ayant accouché récemment et s'étant présentées au moins une fois à la consultation post-natale.

Le taux le plus bas des femmes vues en consultation post-natale a été enregistré à Gao (7%). En revanche le taux le plus élevé des femmes vues en consultation post-natale a été enregistré dans la région de Tombouctou (88%).

Pour l'ensemble du pays le taux de consultation post-natale est de 30% ;

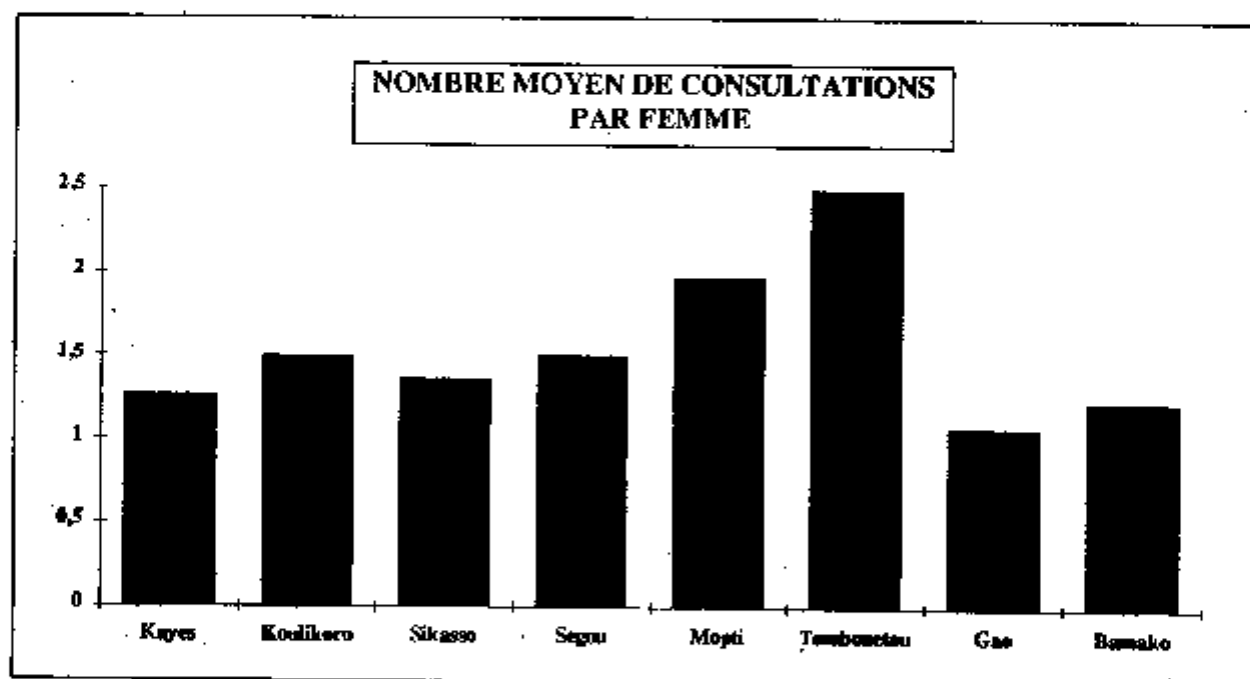


CONSULTATIONS POST-NATALES

Nombre moyen de consultations post-natales

FORMATIONS SANITAIRES	NOMBRE DE CONSULTATIONS	NOUVELLES CONSULTANTES	NOMBRE MOYEN
KAYES	3272	2578	1,27
KOULIKORO	4227	2816	1,50
SIKASSO	7089	5193	1,37
SEGOU	2040	1347	1,51
MOPTI	1221	616	1,98
TOMBOUCTOU	1621	648	2,50
GAO	133	123	1,08
BAMAKO	11606	9385	1,24
MALI	31209	22706	1,37

Nous remarquons au vu de ce tableau que la fréquentation de nos formations sanitaires en ce qui concerne l'activité de consultation post-natale demeure très faible. Aucune région n'enregistre une moyenne de 3 consultations par femme. Les services chargés de la protection maternelle doivent fournir beaucoup d'efforts pour relever ce défi.



CONSULTATION EN PLANNING FAMILIAL

Taux d'Attraction en P.F./région

Régions	Nouvelles Consultantes	Femmes* en âge de procréer	Taux Attraction en %
Kayes	4797	207422	2,31
Koulikoro	4327	218251	1,98
Sikasso	3483	236554	1,47
Ségou	3634	245434	1,48
Mopti	1334	229421	0,58
Tombouctou	734	83866	0,87
Gao	1162	67952	1,71
District	12815	143185	8,95
MALI	32286	1432085	2,00

Le taux d'attraction en Planing Familiale le plus élevé a été enregistré dans le District de Bamako (8,95%), les régions de Mopti et Tombouctou ont enregistré moins de 1%.

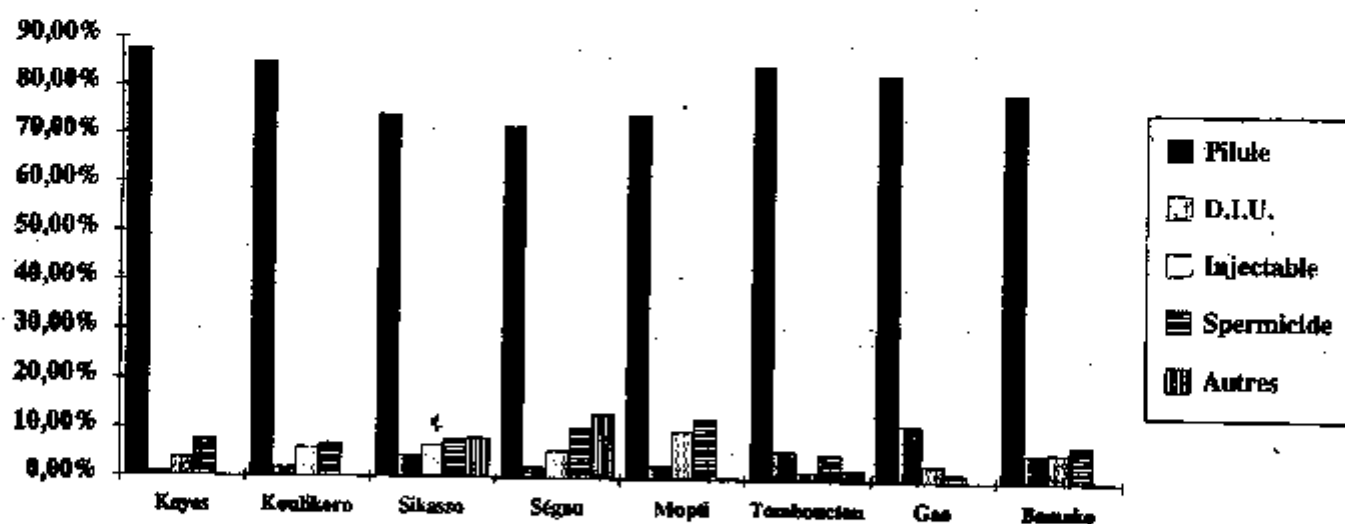
Pour l'ensemble du pays ce taux est de 2,00.

Source = * Scénario II. DNSI Perspective 1978-2022 Année 1992.

**TAUX PROPORTIONNEL DE NOUVELLES CONSULTANTES
SELON LA METHODE CHOISIE**

Subdivisions administratives	Nouvelles consultantes	Pilule		D.I.U.		Injectable		Spermicide		Autres	
			%		%		%		%		%
Kayes	4427	3883	88	40	0,9	189	3,82	335	5,57	0	0
Koulikoro	3895	3312	85	72	1,8	236	6,05	269	6,9	6	0,02
Sikasso	3626	2699	74	162	4,4	246	6,78	296	8,2	223	6,15
Ségou	4220	3035	72	100	2,3	242	5,73	439	10,4	404	9,57
Mopti	1383	1031	74	38	2,7	135	9,76	174	12,6	5	0,07
Tombouctou	642	544	85	39	6,1	11	1,71	35	5,4	13	2,02
Gao	1171	974	83	137	11,7	40	3,4	20	1,7	0	0
Bamako	13773	10964	80	824	0,07	857	6,22	1063	7,7	66	0,47
TOTAL MALI	33137	26442	80	1412	4,26	1936	5,84	2631	7,9	716	2,2

**TAUX PROPORTIONNEL DE NOUVELLES
CONSULTANTES SELON LA METHODE
CHOISIE**



*CONSULTATIONS EXTERNES DANS LES CENTRES
DE SANTE*

CONSULTATION EXTERNE DANS LES CENTRES DE SANTE (MEDECINE)

Taux de fréquentation en Médecine (pour 1000 habitants)
Indice d'assiduité

Subdivisions Administratives	Population	Nouveaux consultants	Nombre de Consultations	Indice d'assiduité	Taux de Fréquentation
Bafoulabé	153734	7405	10021	1,35	48,17
Diéma	125941	6008	14687	2,44	47,70
Kayes	285945	41838	89145	2,13	146,31
Kéniéba	118218	14384	15264	1,06	121,67
Kita	268786	17254	6523	0,38	64,19
Nioro	153433	11156	26475	2,37	72,71
Yélimané	104282	19341	36249	1,87	185,47
Total Région	1210339	117386	198364	1,69	96,99
Banamba	124592	18058	18312	1,01	144,94
Diorla	290078	4200	4707	1,12	14,48
Kangaba	63421	5991	8548	1,43	94,46
Kati	388988	45232	113900	2,52	116,28
Kolokani	173368	6648	15485	2,33	38,35
Koulikoro	145719	9610	67050	6,98	65,95
Nara	170901	8980	12273	1,37	52,55
Total Région	1357067	98719	240255	2,43	72,74
Bougouni	255485	23205	48268	2,08	90,83
Kadiolo	113204	25339	42325	1,67	223,83
Kofondiéba	119847	11711	12434	1,06	97,72
Koutiala	324425	53994	56545	1,05	166,43
Sikasso	431054	47548	49982	1,05	110,31
Yanfolila	141929	9280	11086	1,19	65,38
Z. S. Sélingué		11413	12523	1,10	
Yorosso	120005	11970	29421	2,46	99,75
Total Région	1505949	194460	262584	1,36	129,13
Barouéli	147087	17620	46857	2,66	119,79
Bla	173499	33738	61734	1,83	194,46
Macina	163565	20785	34151	1,64	127,07
Niono	184184	32697	37689	1,15	177,52
San	231876	35174	113170	3,22	151,69
Ségou	490380	62140	145108	2,34	126,72
Tominina	147526	15689	20520	1,31	106,35
Total Région	1538117	217843	459179	2,11	141,63
Bandiagara	199849	36192	45134	1,25	181,10
Bankass	169378	4383	4645	1,06	25,88
Djénné	139772	5004	5112	1,02	35,80
Douentza	170325	7273	12841	1,77	42,70
Koro	234216	7898	14570	1,84	33,72
Mopti	270094	21501	62009	2,88	79,61
Ténenkou	128459	9797	14065	1,44	76,27
Youwarou	82044	9778	11018	1,13	119,18
Total Région	1394137	101826	169394	1,66	73,04

Diré	85236	9978	13372	1,34	117,06
Goundam	121473	11642	12425	1,07	95,84
Niafunké	118385	9881	11459	1,16	84,90
G. Rharous	92210	5184	5612	1,08	56,22
Tombouctou	69676	13854	15516	1,12	198,83
Total Région	1879117	152365	227778	1,49	81,08
Ansongo	82977	7955	14224	1,79	95,87
Bourem	76461	24434	33645	1,38	319,56
Gao	159205	31639	116348	3,68	198,73
Kidal	35354	2380	2603	1,09	67,32
Ménaka	51280	8133	8976	1,10	158,60
Total Région	2284394	226906	403574	1,78	99,33
Commune 1	146040	8824	13752	1,56	60,42
Commune 2	126473	41524	83012	2,00	328,32
Commune 3	110902	100106	110384	1,10	902,65
Commune 4	159050	30103	89610	2,98	189,27
Commune 5	124287	22074	34704	1,57	177,61
Commune 6	94996	39784	58632	1,47	418,80
Total Commune	761748	242415	390094	1,61	318,24

**CONSULTATION EXTERNE
DANS LES CENTRES DE SANTE (CHIRURGIE)**

Taux de fréquentation en Médecine (pour 1000 habitants)
Indice d'assiduité

Subdivisions Administrative	Population	Nouveaux consultants	Nombre de Consultations	Indice d'assiduité	Taux de Fréquentation
Bafoulabé	153734	2112	2927	1,39	13,74
Diéma	125941	966	3121	3,23	7,67
Kayes	285945	115	117	1,02	0,40
Kéniéba	118218	0	0		0,00
Kita	268786	240	259	1,08	0,89
Nioro	153433	1453	4625	3,18	9,47
Yélimané	104282	1695	4658	2,75	16,25
Total Région	1210339	6581	15707	2,39	5,44
Banamba	124592	439	439	1,00	3,52
Dioïla	290078	316	400	1,27	1,09
Kangaba	63421	204	296	1,45	3,22
Kati	388988	6732	25675	3,81	17,31
Kolokani	173368	84	221	2,63	0,48
Koulikoro	145719	1159	8133	7,02	7,95
Nara	170901	0	0		0
Total Région	1357067	8934	35164	3,94	6,58
Bougouni	255485	1480	3608	2,44	5,79
Kadiolo	113204	599	605	1,01	5,29
Kolondiéba	119847	856	706	1,08	5,47
Koutiala	324425	3117	3449	1,11	9,61
Sikasso	431054	459	498	1,08	1,06
Yanfolila	141929	2109	2488	1,18	14,86
Z. S. Sélingué		1127	2238	1,99	
Yorosso	120005	532	975	1,83	4,43
Total Région	1505949	10079	14567	1,45	6,69
Barouéli	147087	3910	13139	3,36	26,58
Ela	173499	3164	7385	2,33	18,24
Macina	163565	1781	3376	1,90	10,89
Niono	184184				0,00
San	231876				0,00
Ségou	490380				0,00
Tominina	147526				0,00
Total Région	1638117	8855	23900	2,70	5,76
Bandiagara	199849	94	107	1,14	0,47
Bankass	169378	2103	2236	1,06	12,42
Djenné	139772	166	166	1,00	1,19
Douentza	170325	941	1849	1,96	5,52
Koro	234216	0	0		0,00
Mopti	2 0094	2373	7417	3,13	8,79
Térenkou	128459	859	1268	1,48	6,69
Youwarou	82044	210	235	1,12	2,56
Total Région	1394137	6746	13278	1,97	4,84

Diré	85236					0,00
Goundam	121473					0,00
Niafunké	116385					0,00
G. Rharous	92210					0,00
Tombouctou	69678	796	920	1,16		11,42
Total Région	1879117	7542	14188	1,88		4,01
Ansongo	82977	81	300	3,70		0,98
Bourem	76461	24	118	4,92		0,31
Gao	159205	0	0			0,00
Kidal	35354	83	170	1,83		2,63
Ménaka	51280	0	0			0,00
Total Région	2284394	7740	14786	1,91		3,39
Commune 1	148040					0
Commune 2	126473					0
Commune 3	110902					0
Commune 4	159050					0
Commune 5	124287					0
Commune 6	94996					0
Total Commune	761748	0	0			0

CONSULTATIONS EXTERNES DANS LES HOPITAUX

**CONSULTATIONS EXTERNES DANS LES HOPITAUX
MEDECINE GENERALE**

Taux de fréquentation en Médecine Générale

Formations Sanitaires	Population	Nouvelles Consultantes	Nombre de consultations	Indice Asiduité	Taux de Fréquent.
Hopital Régional					
Kayes	285945	3990	5019	1,26	0,01
Hopital Secondaire					
Nioro	153433	1167	1394	1,19	0,01
Hopital National					
Kati	388988	5684	23523	4,14	0,01
Hopital Régional					
Sikasso	431054	4745	7719	1,63	0,01
Hopital Secondaire					
San	231876	1816	3014	1,66	0,01
Hopital Régional					
Ségou	490380	2184	4091	1,87	0,00
Hopital Secondaire					
Markala		3456	6632	1,92	
Hopital Régional					
Mopti	270094	381	419	1,10	0,00
Hopital Secondaire					
Diré	85236	1085	1188	1,09	0,01
Hopital National					
G. TOURE	761746	4122	2423	0,59	0,01

**CONSULTATION EXTERNES DANS LES HOPITAUX CHIRURGIE
GENERALE.**

Taux de Fréquentation en Chirurgie Générale

Services	Population	Nouveau consultants	Nombre de consultations	IA	TF
Hopital régional kayes	285945	848	1035	1,22	0,003
Hopital secondaire Niono	153433	134	265	1,98	0,0009
Hopital National Kati	388988	3765	9990	2,65	0,010
Hopital régional Sikasso	431054	054	1519	28,13	0,0001
Hopital secondaire San	231876	1384	2037	1,47	0,006
Hopital régional Ségou	490380	1972	2645	1,34	0,004
Hopital secondaire Markala	?	4465	5158	1,16	-
Hopital régional Mopti	270094	219	256	1,17	0,0008
Hopital secondaire Diré	85236	236	249	1,06	0,003
Hopital National , Guabriel Touré	761746	2864	3518	1,23	0,0004

CONSULTATION EXTERNES DANS LES HOPITAUX PEDIATRIE

Taux de fréquentation en Pédiatrie.

Hopitaux	Population 0-4ans	Nouveau consultants	Taux de fréquentation
Hopital regional Kayes	52998	0	0
Hopital secondaire Niore	28432	0	0
Hopital National Kati	77199	0	0
Hopital Regional Sikasso	89528	1857	2,07
Hopital secondaire San	45267	2353	5,20
Hopital Régional Ségou	93976	2098	2,23
Hopital secondaire Markala			
Hopital Régional Mopti	52048	674	1,29
Hopital secondaire Diré	17268	3026	17,52
Hopital Régional Gao	31678	3939	12,43
Hopital National G. Touré	177497	12083	7

*HOSPITALISATIONS DANS LES CENTRES DE SANTE
ET HOPITAUX REGIONAUX ET SECONDAIRES*

HOSPITALISATIONS MEDECINE / CERCLE

Taux d'occupation (T.O) des lits. Durée moyenne de séjour (DMS)

Formations Sanitaires	jr. poss.*	jours d'hosp.	entrants	T.O	D.M.S
REGION DE KAYES					
Bafoulabé	1095	431	118	39%	3,65
Diéma	1460	184	17	13%	10,82
Kéniéba	5110	1222	126	24%	9,70
Kita	4380	1260	241	29%	5,29
Nioro	2555	289	25	11%	7
Yélimané	2555	771	118	30%	6,53
TOTAL REGION	17155	4167	645	24%	6,44
REGION DE KOULIKORO					
Koulikoro	5110	1197	176	23%	6,80
Banamba	8395	935	159	11%	5,88
Dioila	10220	1059	380	10%	2,79
Kangaba	2190	639	83	29%	7,70
Kati	9490	2444	387	26%	6,32
Kolokan	4380	1503	225	34%	6,68
Nara	4380	1197	176	27%	6,80
TOTAL REGION	44165	8974	1586	20%	5,66
REGION DE SIKASSO					
Bougouni	5840	1249	288	21%	4,34
Kadiolo	4015	2182	312	54%	6,99
Kolondiéba	1095	773	82	71%	9,43
Koutlala	9125	763	141	8%	7
Yanfolila	5110	447	82	9%	5,45
Yorosso	8760	707	92	8%	7,68
Zone sanit. Sélingué	5110	649	209	13%	3,11
TOTAL REGION	39055	6770	1206	17%	5,61
REGION DE SEGOU					
Barouéli	5110	1919	298	38%	6,44
Bla	4380	825	190	19%	4,34
Macina	8395	1534	203	18%	7,56
Niono	7300	1871	346	26%	5,41
San	0	0	0	0%	0,00
Tominian	9125	2267	254	25%	8,93
Ségou	0	0	0	0%	0,00
TOTAL REGION	34310	8416	1291	25%	6,52

* jr. poss. : journées possibles

Formations Sanitaires	jr. poss.	jours d'hosp.	entrants	T.O	D.M.S
REGION DE MOPTI					
Bandiagara	2920	557	140	19%	3,98
Bankass	1825	83	12	5%	6,92
Djenné	2920	203	38	7%	0,00
Douentza	9125	1572	181	17%	8,69
Koro	2920	1053	53	36%	19,87
Ténnenkou	1460	231	36	16%	6,42
Youwarou	2190	270	37	12%	7,30
TOTAL REGION	23360	3969	497	17%	7,99
REGION DE TOMBOUCT.					
Tombouctou	4745	694	100	15%	6,94
Diré	0	0	0	0%	0,00
Goundam	2190	0	0	0%	0,00
Gourma-Rharous	3650	0	0	0%	0,00
Niafunké	3650	0	0	0%	0,00
Hopital de Tombouctou	5840	0	0	0%	0,00
TOTAL REGION	20075	694	100	3%	6,94
Formations Sanitaires	jr. poss.	jours d'hosp.	entrants	T.O	D.M.S
REGION DE GAO					
Ansongo	1460	119	74	8%	1,61
Bourem	1095	3706	419	0%	8,84
Kidel	1460	392	19	27%	20,63
Ménaka	2920	55	13	2%	4,23
TOTAL REGION	6935	4272	525	62%	8,14

HOSPITALISATIONS CHIRURGIE / CERCLE

Taux d'occupation (T.O) des lits. Durée moyenne de séjour (DMS)

Formations Sanitaires	jr. poss.*	jours d'hosp.	entrants	T.O	D.M.S
REGION DE KAYES					
Bafoulabé	1460	387	31	27%	12,48
Diéma	1460	68	5	5%	13,60
Kéniéba	2920	1642	188	56%	8,73
Kita	7300	2298	272	31%	8,45
Nioro	0	0	0	0%	0,00
Yélimané	1460	102	18	7%	5,67
TOTAL REGION	27375	6228	613	23%	10,16
REGION DE KOULIKORO					
Koulikoro	5475	1382	213	25%	6,49
Banamba	6205	1145	127		9,02
Dioila	4380	1886	425	43%	4,44
Kangaba	2920	1043	87		11,99
Kati	6935	2212	298	32%	7,42
Kolokani	7300	2002	370	27%	5,41
Nara	4380	375	45	9%	8,33
TOTAL REGION	37595	10045	1565	27%	6,42
REGION DE SIKASSO					
Bougouni	10220	2291	309	22%	7,41
Kadiolo	8760	4400	834	50%	5,28
Kolondiéba	7300	3301	642	45%	5,14
Koutiala	7300	1341	175	18%	7,66
Yanfolila	5840	1775	192	30%	9,24
Yorosso	0	850	107	0%	7,94
Zone sanit. Sélingué	5840	20	6	0%	3,33
TOTAL REGION	45260	13978	2265	31%	6,17
REGION DE SEGOU					
Barouéli	5110	3910	13139	77%	0,30
Bla	4380	3164	7385	72%	0,43
Macina	5110	1781	3376	35%	0,53
Niono	0	0	0	0%	
San	0	0	0	0%	0,00
Tominian	0	0	0	0%	0,00
Ségou	0	0	0	0%	0,00
TOTAL REGION	14600		23900	0%	0,00

* jr. poss. : journées possibles

Formations Sanitaires	jr. poss.	jours d'hosp.	entrants	T.O.	D.M.S
REGION DE MOPTI					
Bendiagara	1095	540	64	49%	8,44
Bankass	3285	321	24	10%	13,38
Djenné	0	0	0	0%	0,00
Douentza	0	793	65	0%	12,20
Koro	5110	109	8	2%	13,63
Téhenkou	0	133	18	0%	7,39
Youwarou	1095	435	27	40%	16,11
TOTAL REGION	10585	2331	206	22%	11,32
REGION DE TOMBOUCT.					
Tombouctou	5110	796	920	16%	0,87
Diré	0	0	0	0%	0,00
Goundam	0	0	0		
Gourma-Rharous	0	0	0	0%	0,00
Niafunké	3650	0	0	0%	0,00
TOTAL REGION	8760	796	920	9%	0,87
Formations Sanitaires	jr. poss.	jours d'hosp.	entrants	T.O.	D.M.S
REGION DE MO					
Ansongo	0	81	300	?	0,27
Bourem	0	24	118	?	0,20
Kidal	0	93	170	?	?
Ménaka	1460	0	0	0%	
TOTAL REGION	1460	198	588	14%	0,34

HOSPITALISATIONS MEDECINE DANS LES CENTRES DE SANTE

Coefficient de fréquentation spécifique (pour mille habitants)

REGIONS SANITAIRES	POPULATION	ENTRAN S	C.F. pour 1000 hab.
Kayes	992168	645	0,65
Koulikoro	1357067	1781	1,31
Sikasso	1074895	1206	1,12
Ségou	1248161	1291	1,03
Mopti	1124043	497	0,44
Tombouctou	399744	108	0,27
Gao	246072	525	2,13
District	761746	35	0,05
MALI	7203896	6088	0,85

NB : Population Recensement 1987 avec réduction des Populations des localités où existent des hopitaux (régionaux et secondaires)

HOSPITALISATIONS CHIRURGIE DANS LES CENTRES DE SANTE

Coefficient de fréquentation spécifique (pour mille habitants)

REGIONS SANITAIRES	POPULATION	ENTRANTS	C.F. pour 1000 hab.
Kayes	992168	279	0,28
Sikasso	1074895	432	0,40
Ségou	1248161	1557	1,25
Mopti	1124043	221	0,20
Tombouctou	399744	144	0,36
Gao	246072	306	1,24
Hopital G.TOURE	761746	799	1,05
MALI	8648612	3738	0,43

NB : Population Recensement 1987 avec réduction des Populations des localités où existent des Hopitaux (régionaux et secondaires)

**HOSPITALISATIONS MEDECINE ET
HOPITAUX NATIONAUX ET REGIONAUX**

Taux d'occupation (T.O) des lits. Durée moyenne de séjour (DMS)

Formations Sanitaires	jour. poss.	jours d'hosp.	entrants	T.O	D.M.S
Kayes	43070	4468	426	10,37%	10
Sikasso	47450	4457	1223	9,39%	4
Ségou	72270	4560	755	6,31%	6
Mopti	57035	792	135	1,39%	8
Tombouctou	25915	1016	145	3,92%	7
Gao	14965	1879	408	12,56%	5
Hopitaux Nationaux :					
Gabriel Touré	27010	6574	939	24,34%	7
Point G	121180	0	0	0,00%	0
Kati	6205	3134	242	50,51%	13
MALI	415100	26880	4273	6,48%	6

**HOSPITALISATIONS CHIRURGIE ET
HOPITAUX NATIONAUX ET REGIONAUX**

Taux d'occupation (T.O) des lits. Durée moyenne de séjour (DMS)

Formations Sanitaires	jr. poss.	jours d'hosp.	entrants	T.O	D.M.S
Kayes	35405	2619	279	7,40%	9
Sikasso	16790	5934	1140	35,34%	5
Ségou	25185	14838	1557	58,92%	10
Mopti	24820	1977	221	7,97%	9
Tombouctou	7300	2688	144	36,82%	19
Gao	8760	3333	306	38,05%	11
Gabriel Touré	10950	8202	799	74,90%	10
Point G	41610	0	0	0,00%	0
Kati	0	3016	201	0,00%	15
MALI	170820	42607	4647	24,94%	9

TAUX HOSPITALISATION CHIRURGIE DANS LES HOPITAUX REGIONAUX ET SECONDAIRES

Taux d'hospitalisation pour 1000 habitants

Régions	Population	Hospitalisation		Taux d'hospitalisation
		Hop. régionaux	Chirurgie Hop. secondaires	
Kayes	992168	135	144	0,28
Sikasso	1074895	1140	0	1,06
Ségou	1248161	359	1197	1,25
Mopti	1124043	221	0	0,20
Tombouctou	399744	0	144	0,36
Gao	246072	306	0	1,24
Point "G"		0	0	0,00
Gabriel Touré	761746	799	0	1,05
Kati	268786	432	0	1,61
MALI	6115615	3004	1456	0,73

NB: l'hôpital du point G reste sans information

HOSPITALISATION MEDECINE ET AUTRES SERVICES DANS LES HOPITAUX

Taux d'hospitalisation pour 1000 habitants

Régions	Population	Hospitalisations		Taux d'hospitalisation
		Hop. régionaux	Hop. secondaires	
Kayes	992168	1020	144	1,17
Sikasso	1074895	4815	0	4,48
Ségou	1248161	858	4849	4,57
Mopti	1124043	351	0	0,31
Tombouctou	399744	0	475	1,19
Gao	246072	841	0	3,42
Point "G"		0	0	0,00
Gabriel Touré	761746	6766	0	8,88
Kati	268786	671	0	2,50
MALI	6115615	10350	3832	2,32

INDICATEURS DE SANTE

LES 10 PREMIERES CAUSES DE MORTALITE PAR REGION

REGION DE KAYES

1	Toux depuis plus de 15 jours et Asthme	26
2	Fièvre Asymptomatique	23
3	Autres douleurs Abdominale	23
4	Diarrhée avec Deshydratation	21
5	Rougeole	18
6	Autres affections non infect. Mal définie	16
7	Toux depuis moins de 15 jours	15
8	Jaunisse Hépatite virale présumée	9
9	Autres pathologies grossesse Accouchement	7
10	Hypertension Art. Sauf F. enceinte	4

Région de Kayes : (Population 1 210 339)

La première cause de mortalité est due à la Toux et à l'asthme (26 décès) suivis de la fièvre asymptomatique et les douleurs abdominales (23 décès) pour chacun.

La cause la moins fréquente est représentée par l'hypertension artérielle (4 décès).

REGION DE KOULIKORO

1	Fièvre avec convulsions	40
2	Fièvre Asymptomatique	13
3	Autres affections non infectieuses	12
4	Toux depuis moins de 15 jours	11
5	Toux depuis plus de 15 jours asthme	6
6	Anémie et Maladies du sang	6
7	Diarrhée avec Deshydratation	6
8	Jaunisse Hépatite virale Présumée	5
9	Brûlures	4
10	Tétanos	3

Région de Koulikoro : (population 1357 067)

Les fièvres avec convulsions représentent la cause la plus fréquente de décès (40 décès) suivies de la fièvre asymptomatique (13 décès) et des autres affections non infectieuses (12 décès).

La cause de décès la moins fréquente est représentée par le tétanos (3 décès).

REGION DE SIKASSO

1	Fièvre avec convulsions	135
2	Tétanos	33
3	Marasme Infantile	28
4	Maladies Diarrhéiques	25
5	Toux moins de 15 jours	25
6	Fièvres Asymptomatiques	23
7	Rougeole	22
8	Kwashiorkor	20
9	Avitaminose	17
10	Autres Maladies Parasitaires	13

Région de Sikasso : (Population 1505 949)

Les fièvres avec convulsions représentent la première cause de décès (135 décès) suivies de la toux (33 décès) et du tétanos (28 décès).

La cause la moins fréquente de décès est représentée par la méningite cérébro-spinale (13 décès).

REGION DE SEGOU

1	Fièvre avec convulsions	68
2	Diarrhées avec déshydratation	50
3	Toux moins de 15 jours	48
4	Fièvres Asymptomatiques	34
5	Douleur Abdo. Aigue Prémumée	30
6	Autres affect. Cardio-vasculaires	28
7	Hypertension Art. sauf F. enceinte	25
8	Tétanos	25
9	Autres pathologies grossesse Acc.	25
10	Méningite cérébro-spinale	22

Région de Ségou : (Population 1 529 117)

La cause de décès la plus fréquente est représentée par les fièvres avec convulsions (68 décès) suivies de la diarrhée avec déshydratation (50 décès) ensuite la toux (48 décès).

REGION DE MOPTI

1	Toux moins de 15 jours	49
2	Toux plus de 15 jours	40
3	Douleur Abdo. Aigue présumée	13
4	Autres affect. non infect. mal définie	12
5	Fièvre avec convulsions	11
6	Autres Trauma. Morsures Piqures	7
7	Autres Patho. Gynéco non vénérienne	7
8	Autres Affections Cardio-vasculaires	5
9	Autres douleurs abdominales	4
10	Diarrhée avec Deshydratation	4

Région de Mopti : (Population 1 394 137)

La toux depuis moins de 15 jours représente la cause de mortalité la plus fréquente (49 décès) suivie de la toux depuis plus de 15 jours et asthme (40 décès) ensuite la douleur abdominale aiguë présumée (13 décès).

Les causes moins fréquentes abdominales et la diarrhée avec deshydratation.

REGION DE TOMBOUCTOU

1	Fièvre avec convulsion	10
2	Autre maladies carence avitaminose	7
3	Jaunisse hépatite virale présumée	6
4	Autres affection non infect. mal déf.	6
5	Autres patho. grossesse Acc.	5
6	Autres Affect. Cardio. vasculaires	5
7	Tumeurs	5
8	Toux depuis moins de 15 jours	4
9	Fièvre Asymptomatique	4
10	Hernies et Hydrocèles	3

Région de Tombouctou : (Population 484 980)

La cause la plus fréquente de décès est représentée par les fièvres avec convulsions (10 décès) suivies par les avitaminoses (7 décès) ensuite les ictères et les affections non infectieuses mal définies (6 décès chacun).

Les hernies et les hydrocèles représentent les causes les moins fréquentes de décès (3 décès).

REGION DE GAO

1	Fièvre avec convulsions	13
2	Toux depuis plus de 15 jours	13
3	Rougeole	13
4	Diarrhée avec Déshydratation	10
5	Autres Affect. cardio. Vasculaires	8
6	Autres patho. Grossesse Acc.	7
7	Fièvre Asymptomatique	5
8	Hernies et hydroceles	4
9	Kwashiorkor	4
10	Anémies et maladies du sang	3

Région de Gao :(Population 405 277)

Fièvre avec Convulsions ,Rougeole, Toux depuis plus de 15 jours constituent les premières causes de décès (13 décès) ensuite vient la diarrhée avec deshydratation (10 décès) puis les affections cardio-vasculaires (8 décès).

**LES 10 PREMIERES CAUSES DE MORTALITE DE 0 A 4 ANS
ENSEMBLE DU MALI 1991**

1	Fièvre avec convulsions	253
2	Toux depuis moins de 15 jrs	82
3	Toux depuis plus de 15 jrs et Asthme	50
4	Prématurité	35
5	Fièvre Asymptomatique	31
6	Anémies et maladies du sang	24
7	Autres Mal. Carence Avitaminose	22
8	Kwashiorkor	22
9	Marasme Infantile	15
10	Malformation Congenit. du nouv.-né	8

Les trois premières causes de décès chez les enfants de moins de 5 ans rapportées correspondent à 3 des 4 premières causes d'hospitalisation dans cette tranche d'âge.

Ce sont la fièvre accompagnée de convulsions (253 décès), les Toux depuis moins de 15 jours (82 décès) et les Toux depuis plus de 15 jours et Asthme (50 décès).

Nous constatons que la fièvre asymptomatique qui suit toujours les deux autres décès vient en 5^{ème} position (31 décès).

La toux de moins de 15 jours occupe la deuxième position (82 décès).

On trouve ici parmi les 10 premières causes de décès toutes les principales pathologies liées à des carences nutritionnelles.

**10 PREMIERES CAUSES DE CONSULTATIONS (MORBIDITE)
ENSEMBLE DU MALI**

	HOMMES	FEMMES	TOTAL
Fièvres Asymptomatiques	144019	136543	280562
Toux moins de 15 jours	70839	63005	133844
Déchirures et Plaies	58213	37259	95472
Autres Affections Infect. définies	38636	35497	74133
Diarrhée sans déshydratation	29114	24929	54043
Autres douleurs Abdominales	22971	30031	53002
Maladies Tissu conj. os et Articulations	23756	21914	45664
Affection de la bouche et des dents	20235	20393	40628
Conjonctivité	17604	15748	33352
Otite et mastoïdité	1386	12181	25997
TOTAL	439197	397500	836697

La fièvre asymptomatique constitue la première cause de consultation au mali (280.562) dont 51,33% d'hommes et 46,67% femmes , ensuite vient la toux de moins de 15 jours (133.844) dont 52,93% d'hommes et 47,07% de femmes puis les déchirures et plaies (95.472) dont 60,97% d'hommes et 39,03% de femmes.

TAUX DE PREVALENCE DE CERTAINES MALADIES

Région de: KAYES

Maladies	Population	Nombre de cas (A+N)	Taux de prévalence (‰)
- Fièvres Asymptomatiques (paludisme présumé)	1210339	31482	26,01
- Fièvre avec convulsion (accès pernicieux présumé)		917	0,76
- Fièvre Typhoïde et para-typhoïde		192	1,58
- Toux depuis moins de 15 jours : affection		11425	9,44
- Tuberculose pulmonaire		112	0,09
- Diarrhée sans déshydratation		5768	4,77
- Diarrhée avec déshydratation		1424	1,18
- Méningite Cérébro-spinale		31	0,03
- Rougeole		2289	1,89
- Tétanos		60	0,05
- Poliomyélite		0	0
- Coqueluche		9	0,007
- Diphtérie		0	0
- Varicelle		556	0,46

Les fièvres asymptomatiques ont le taux de prévalence le plus élevé (26,01 ‰) ensuite vient la toux depuis moins de 15 jours (9,44 ‰) puis la diarrhée sans déshydratation (4,77‰).

TAUX DE PREVALENCE DE CERTAINES MALADIES

Région de: KOULIKORO

Maladies	Population	Nombre de cas (A+N)	Taux de prévalence (‰)
- Fièvres Asymptomatiques (paludisme présumé)	1357067	29956	22,07
- Fièvre avec convulsion (accès pernicieux présumé)		1080	0,80
- Fièvre Typhoïde et para-typhoïde		27	0,02
- Toux depuis moins de 15 jours : affection		14901	10,98
- Tuberculose pulmonaire		77	0,06
- Diarrhée sans déshydratation		4759	3,51
- Diarrhée avec déshydratation		1197	0,88
- Méningite Cérébro-spinale		109	0,080
- Rougeole		570	0,42
- Tétanos		17	0,01
- Poliomyélite		2	0,001
- Coqueluche		5	0,004
- Diphtérie		0	0
- Varicelle		744	0,55

Les fièvres asymptomatiques occupent le premier rang avec un taux de prévalence de 22,07‰, suivies de la toux de moins de 15 jours (10,98 ‰) ensuite la diarrhée sans déshydratation 3,51 ‰.

TAUX DE PREVALENCE DE CERTAINES MALADIES

Régions de: SIKASSO

Maladies	Population	Nombre de cas (A+N)	Taux de prévalence (‰)
- Fièvres Asymptomatiques (paludisme présumé)	1505949	55859	37,09
- Fièvre avec convulsion (accès pernicieux présumé)		2414	1,60
- Fièvre Typhoïde et para-typhoïde		57	0,04
- Toux depuis moins de 15 jours : affection		22715	15,08
- Tuberculose pulmonaire		200	0,13
- Diarrhée sans déshydratation		7563	5,02
- Diarrhée avec déshydratation		1474	0,98
- Méningite Cérébro-spinale		151	0,10
- Rougeole		1677	1,11
- Tétanos		109	0,07
- Poliomyélite		52	0,03
- Coqueluche		17	0,01
- Diphtérie		1	0,0007
- Varicelle		614	0,41

Les fièvres asymptomatiques ont le taux de prévalence le plus élevé (37,09 ‰) suivies de la toux depuis moins de 15 jours (15,08 ‰) puis la diarrhée sans déshydratation (5,052‰).

TAUX DE PREVALENCE DE CERTAINES MALADIES

Régions de: SEGOU

Maladies	Population	Nombre de cas (A+N)	Taux de prévalence (‰)
- Fièvres Asymptomatiques (paludisme présumé)	1529117	60118	39,31
- Fièvre avec convulsion (accès pernicieux présumé)		2971	1,94
- Fièvre Typhoïde et para-typhoïde		195	1,22
- Toux depuis moins de 15 jours : affection		27797	18,18
- Tuberculose pulmonaire		268	0,17
- Diarrhée sans déshydratation		7061	4,62
- Diarrhée avec déshydratation		2459	1,61
- Méningite Cérébro-spinale		70	0,05
- Rougeole		406	0,27
- Tétanos		95	0,06
- Poliomyélite		6	0,004
- Coqueluche		15	0,010
- Diphtérie		0	0
- Varicelle		731	0,48

Les fièvres asymptomatiques ont le taux de prévalence le plus élevé (39,31 ‰) ensuite vient la toux depuis moins de 15 jours (18,18 ‰) puis la diarrhée sans déshydratation (4,62‰).

TAUX DE PREVALENCE DE CERTAINES MALADIES

Régions de: MOPTI

Maladies	Population	Nombre de cas (A+N)	Taux de prévalence (‰)
- Fièvres Asymptomatiques (paludisme présumé)	1394137	24543	17,60
- Fièvre avec convulsion (accès pernicieux présumé)		698	0,50
- Fièvre Typhoïde et para-typhoïde		60	0,04
- Toux depuis moins de 15 jours : affection		11527	8,27
- Tuberculose pulmonaire		129	0,09
- Diarrhée sans déshydratation		6716	4,82
- Diarrhée avec déshydratation		800	0,57
- Méningite Cérébro-spinale		29	0,02
- Rougeole		1302	0,93
- Tétanos		19	0,01
- Poliomyélite		1	0,0007
- Coqueluche		19	0,01
- Diphtérie		0	0
- Varicelle		152	0,11

Les fièvres asymptomatiques ont le taux de prévalence le plus élevé (17,60 ‰) ensuite vient la toux depuis moins de 15 jours (8,27 ‰) puis la diarrhée sans déshydratation (4,82‰).

TAUX DE PREVALENCE DE CERTAINES MALADIES

Régions de: TOMBOUCTOU

Maladies	Population	Nombre de cas (A+N)	Taux de prévalence (‰)
- Fièvres Asymptomatiques (paludisme présumé)	484980	12047	24,84
- Fièvre avec convulsion (accès pernicieux présumé)		1017	2,10
- Fièvre Typhoïde et para-typhoïde		164	0,34
- Toux depuis moins de 15 jours : affection		8266	17,04
- Tuberculose pulmonaire		123	0,25
- Diarrhée sans déshydratation		2920	6,02
- Diarrhée avec déshydratation		734	1,51
- Méningite Cérébro-spinale		0	0
- Rougeole		571	1,18
- Tétanos		3	0,006
- Poliomyélite		1	0,002
- Coqueluche		61	0,13
- Diphtérie		1	0,002
- Varicelle		139	0,29

Les fièvres asymptomatiques ont le taux de prévalence le plus élevé (24,84‰) ensuite vient la toux depuis moins de 15 jours (17,04 ‰) puis la diarrhée sous déshydratation (6,02‰).

TAUX DE PREVALENCE DE CERTAINES MALADIES

Régions de: GAO

Maladies	Population	Nombre de cas (A+N)	Taux de prévalence (‰)
- Fièvres Asymptomatiques (paludisme présumé)	405277	18877	46,58
- Fièvre avec convulsion (accès pernicieux présumé)		1573	3,88
- Fièvre Typhoïde et para-typhoïde		18	0,44
- Toux depuis moins de 15 jours : affection		9944	24,54
- Tuberculose pulmonaire		140	0,34
- Diarrhée sans déshydratation		3378	8,33
- Diarrhée avec déshydratation		276	0,68
- Méningite Cérébrospinale		30	0,07
- Rougeole		75	0,18
- Tétanos		2	0,005
- Poliomyélite		1	0,002
- Coqueluche		81	0,20
- Diphtérie		1	0,002
- Varicelle		115	0,28

Les fièvres asymptomatiques ont le taux de prévalence le plus élevé (46,58 ‰) suivies de la Toux depuis moins de 15 jours (24,54 ‰) puis la diarrhée sans déshydratation (8,33 ‰).