

MINISTERE DE LA SANTE  
DE LA SOLIDARITE  
ET DES PERSONNES  
AGEES

10004  
REPUBLIQUE DU MALI  
UN PEUPLE-UN BUT-UNE FOI

DIRECTION NATIONALE  
DE LA SANTE PUBLIQUE

DIVISION DE L'EPIDEMIOLOGIE

Section Statistique



ANALYSE DES STATISTIQUES  
SANITAIRES 1992

10004  
Août 1993

10004

# SOMMAIRE

	Pages
Avant Propos	
Taux de reception et de saisie des rapports mensuels.....	1-5
<b>I.- ACTIVITES DES SYSTEMES DE SANTE</b>	
<b>A.- <u>Consultations des femmes</u></b>	
* <u>Consultation Prénatale</u>	
Nombre moyen de consultations prénatales .....	6
Activité moyenne des sages femmes en consultation Prénatale.....	7
Nombre de grossesses à risque .....	8
* <u>Accouchements</u>	
Productivité des Sage-femmes en matière d'accouchements assistés .....	9
Pourcentage des Avortements/ région.....	10
Pourcentage des Naissances Vivantes .....	11
* <u>Consultations Post-Natales</u>	
Pourcentage des femmes vues en consultation Post-natale .....	12
Nombre moyen de consultations/ femme .....	13
* <u>Consultation en Planning Familial</u>	
Taux de fréquentation en PF/ région .....	14
Taux Proportionnel de nouvelles consultantes selon la méthode choisie .....	15

## II.- CONSULTATIONS EXTERNES DANS LES CENTRES DE SANTE

Taux de fréquentation en Médecine	
Indice d'assiduité .....	16-17
Taux de fréquentation en Chirurgie	
Indice d'assiduité .....	18-19

## III. CONSULTATIONS EXTERNES DANS LES HOPITAUX

Taux de Fréquentation en Médecine Générale .....	20
Taux de Fréquentation en Chirurgie Générale .....	21
Taux de Fréquentation en Pédiatrie.....	22

## IV. HOSPITALISATIONS DANS LES CENTRES DE SANTE ET HOPITAUX REGIONAUX ET SECONDAIRES

Taux d'Occupation, Durée moyenne de séjour (Médecine).....	23-24
Taux d'Occupation, Durée moyenne de séjour (Chirurgie) .....	25-26
Coefficient de fréquentation spécifique (Médecine, Chirurgie) .....	27
Taux d'Occupation des lits - Durée moyenne de séjour ( Médecine - Chirurgie) .....	28
Taux Hospitalisations pour 1000 Habitants ( Médecine - Chirurgie) .....	29

## V. INDICATEURS DE SANTE

10 Premières Causes de Mortalité / (Région ) .....	30-33
10 Premières Causes Mortalité 0- 4 ans (ensemble Mali) .....	34
10 Premières Causes de Consultations (ensemble Mali) .....	35
Taux de prévalence de certaines Maladies/Région .....	36-42

## AVANT PROPOS

CETTE ANALYSE EST FAITE À PARTIR DE L'ANNUAIRE STATISTIQUE 1992 L'ANALYSE PRESENTÉE DANS CE DOCUMENT EST ESSENTIELLEMENT MACRO-REGIONALE. IL EST CERTAIN QUE CETTE PREMIERE APPROCHE MACRO-REGIONALE EST BIEN IMPARFAITE ET INSATISFAISANTE COMME BASE D'UN VERITABLE OUTIL DE PLANIFICATION SANITAIRE. UNE ANALYSE DETAILLÉE PAR CERCLE ET MÊME PAR ARRONDISSEMENT SERAIT BEAUCOUP PLUS UTILE DANS UN OBJECTIF DE PLANIFICATION FINE. LA REFORME DU SYSTEME D'INFORMATION SANITAIRE EN COURS PERMETTRA DE COMBLER CETTE LACUNE. LES INDICATEURS ETUDIÉS ET COMPARES SONT DES MOYENNES REGIONALES CALCULÉES À PARTIR DES DONNÉES DE CERCLES (REGIONS) ET DE COMMUNES (DISTRICT DE BAMAKO)

LES HOPITAUX NATIONAUX TRANSMETTENT DIRECTEMENT LEURS INFORMATIONS AU NIVEAU NATIONAL

IL EST REGRETABLE DE CONSTATER QUE DEPUIS QUATRE ANS L'HÔPITAL NATIONAL DU POINT G N'A FOURNI AUCUN RAPPORT MENSUEL ET RESTE DONC SANS INFORMATIONS.

LE SUPPORT UTILISÉ POUR LE RECUEIL DES DONNÉES EST IDENTIQUE QUELLE QUE SOIT LA FORMATION SANITAIRE.

POUR TOUS LES INDICATEURS CALCULÉS DANS CE DOCUMENT LES CHIFFRES DE REFERENCE UTILISÉS AU DENOMINATEUR CONCERNENT UNE ANNÉE ENTIÈRE (1992).

LES DONNÉES DEMOGRAPHIQUES ONT ÉTÉ FOURNIS PAR LA DIRECTION NATIONALE DU PLAN.

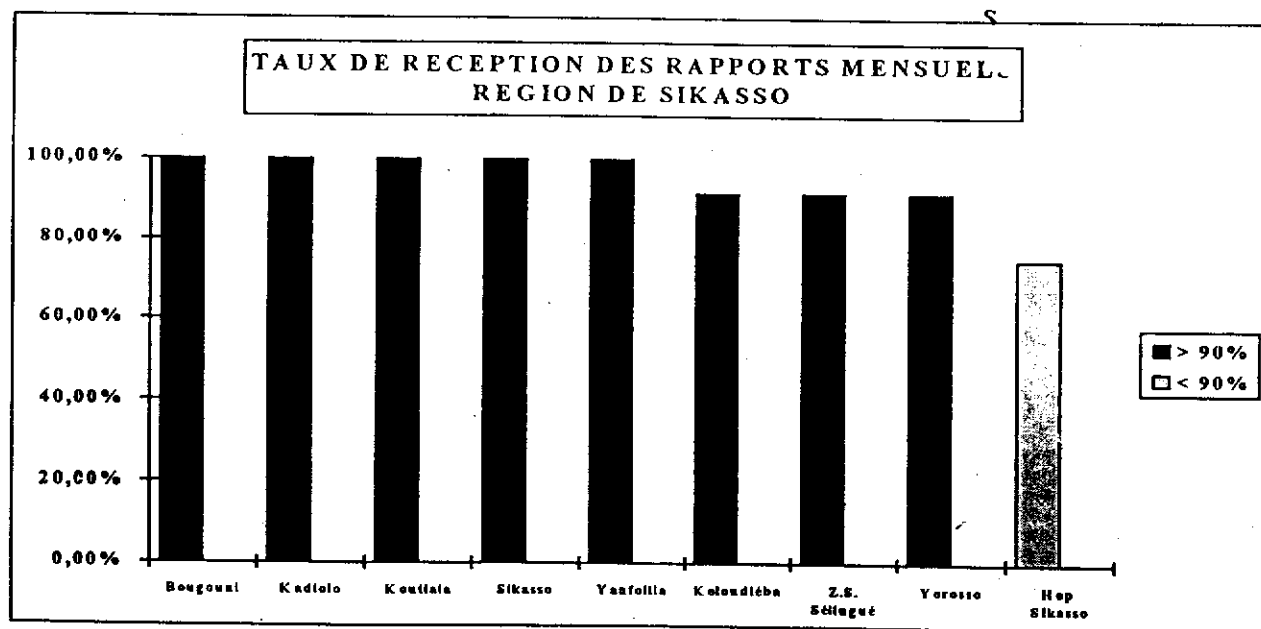
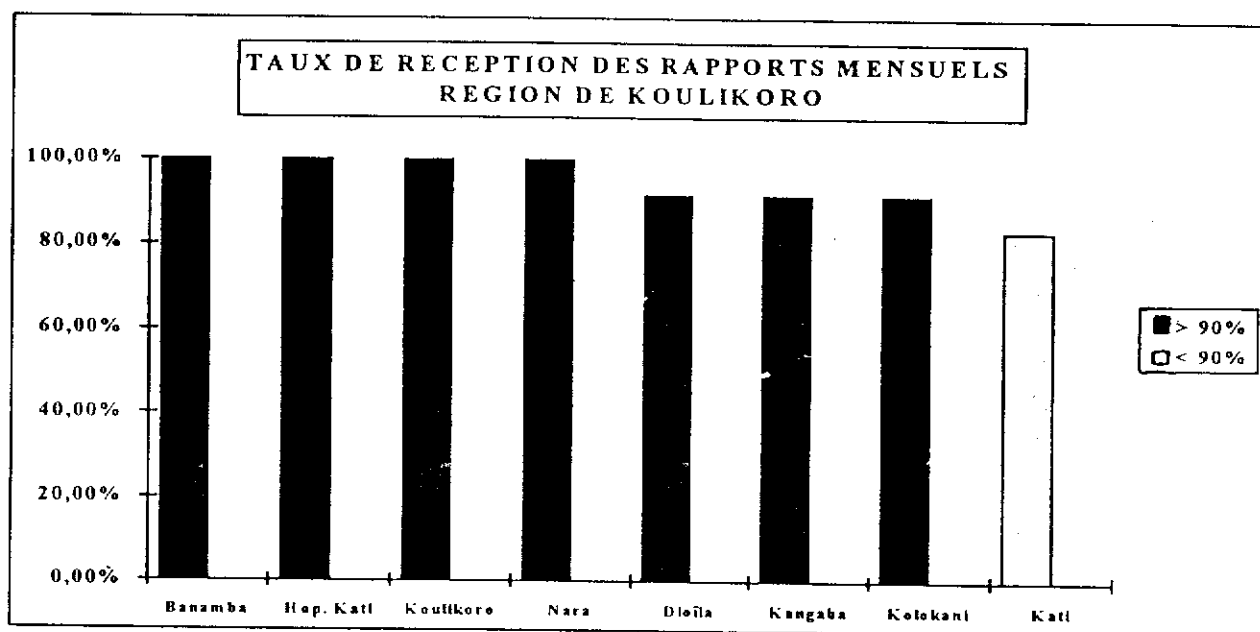
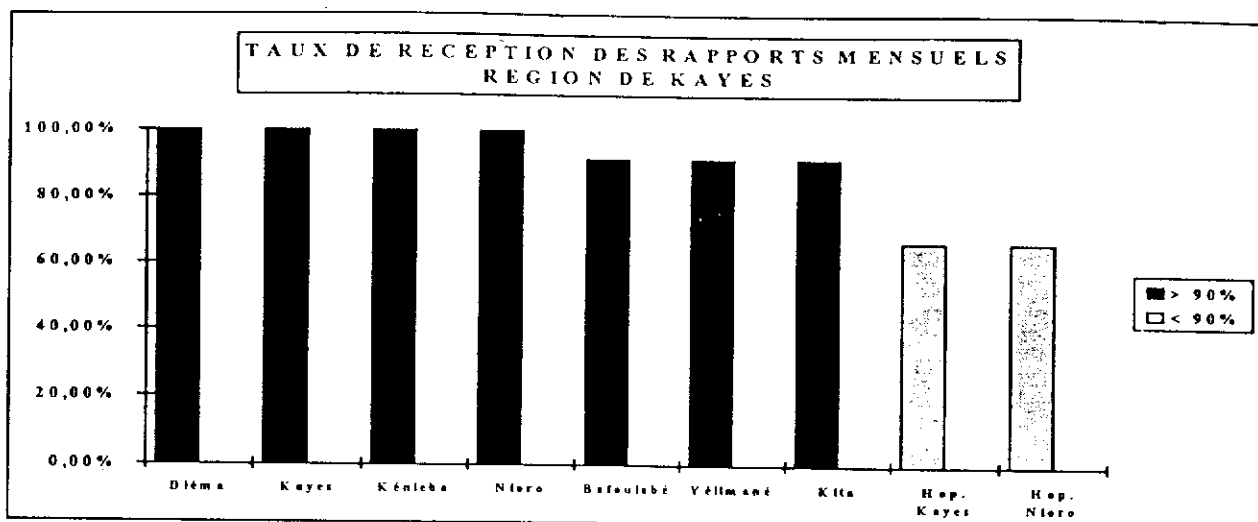
CETTE ANALYSE CONCERNE LES ACTIVITÉS DE SMI/PF, LES CONSULTATIONS, LES HOSPITALISATIONS, LES INDICATEURS DE SANTÉ.//.

*TAUX DE SAISIE DES RAPPORTS MENSUELS  
ET TAUX DE RECEPTION DES RAPPORTS  
MENSUELS PAR CERCLE*

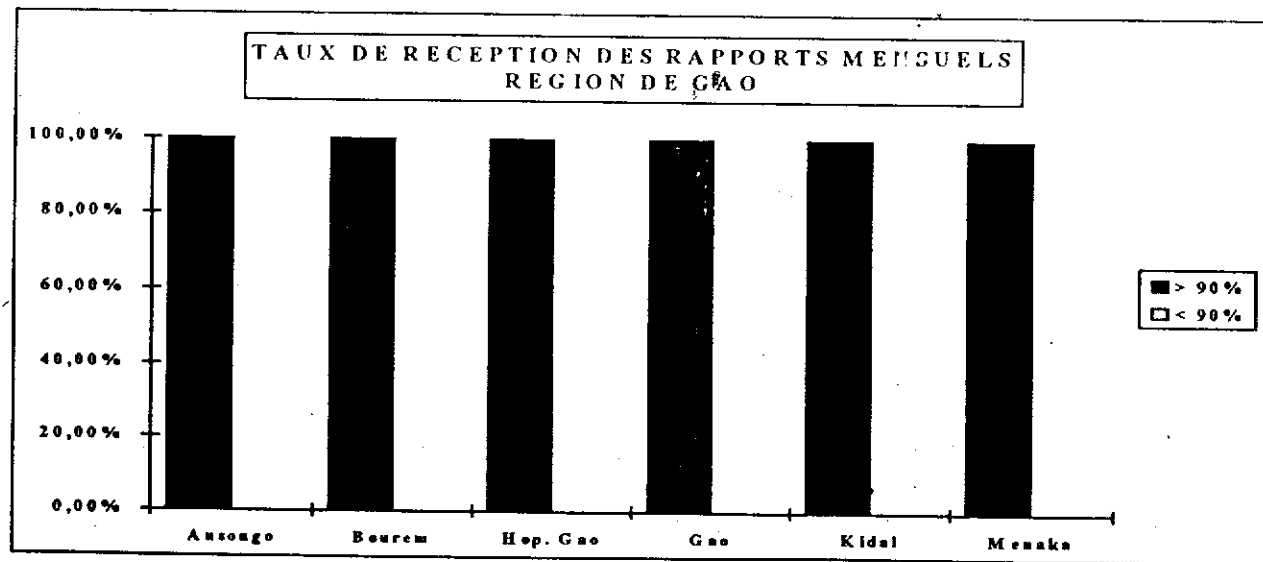
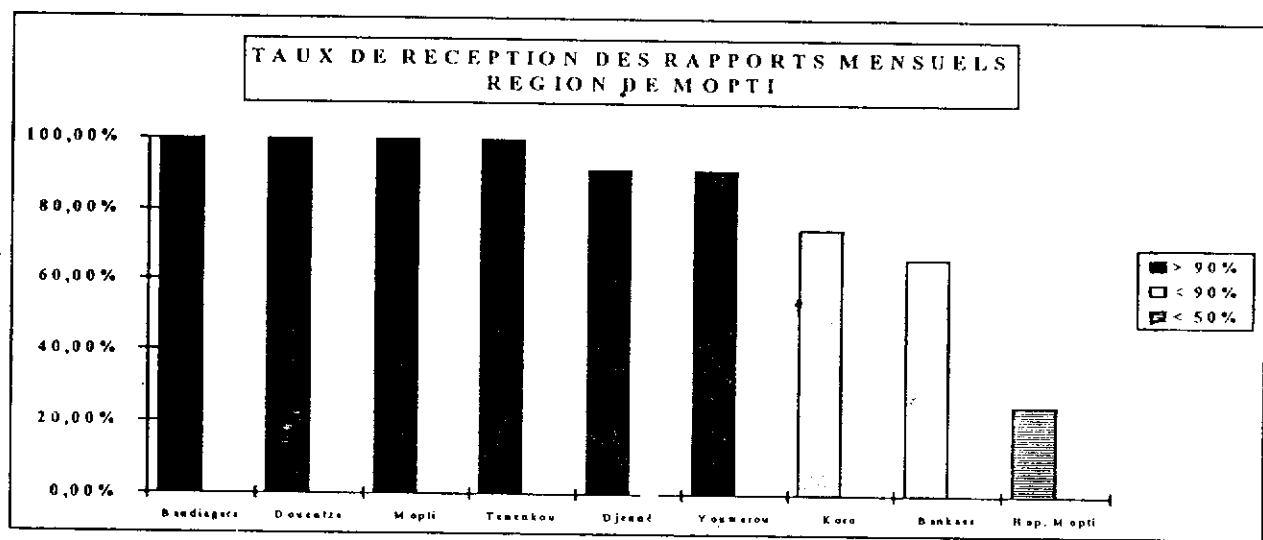
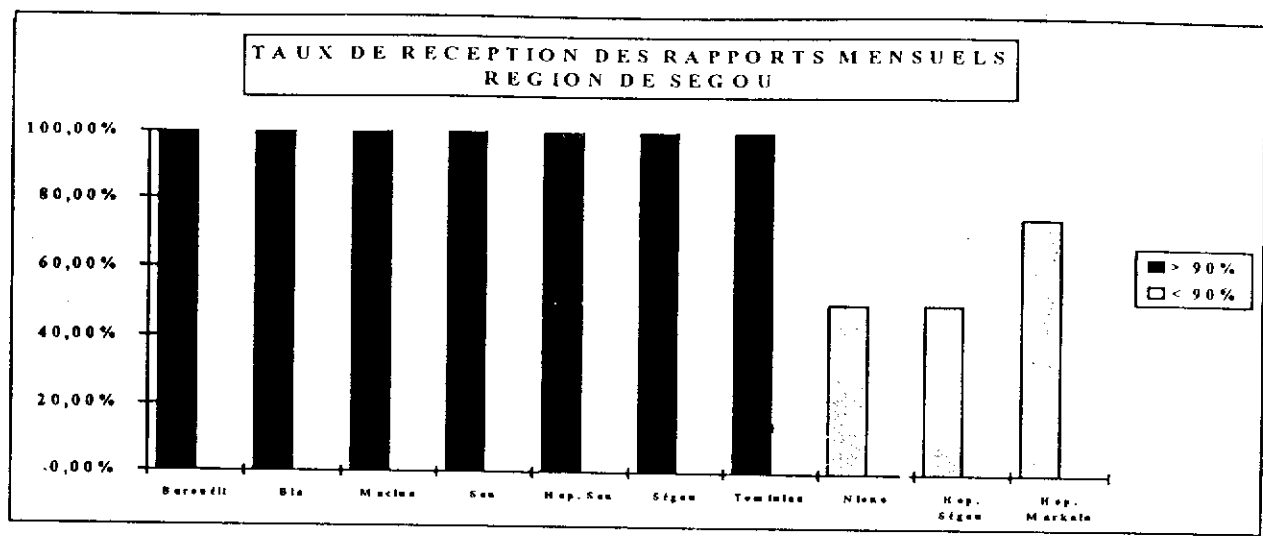
## TAUX DE RECEPTION DES RAPPORTS MENSUELS PAR CERCLES ANNEE 1991

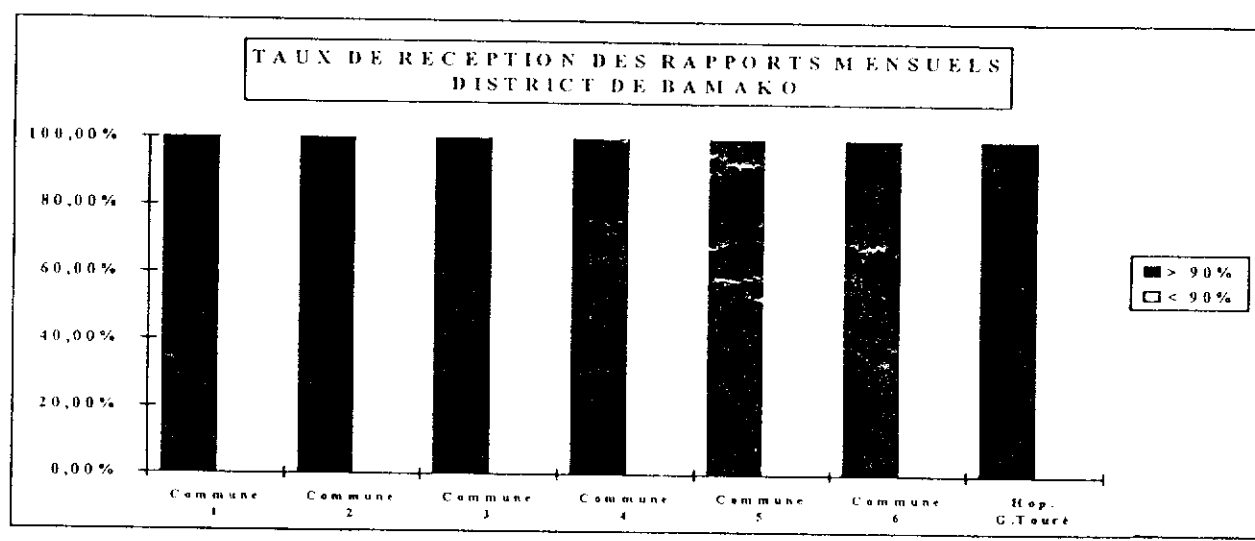
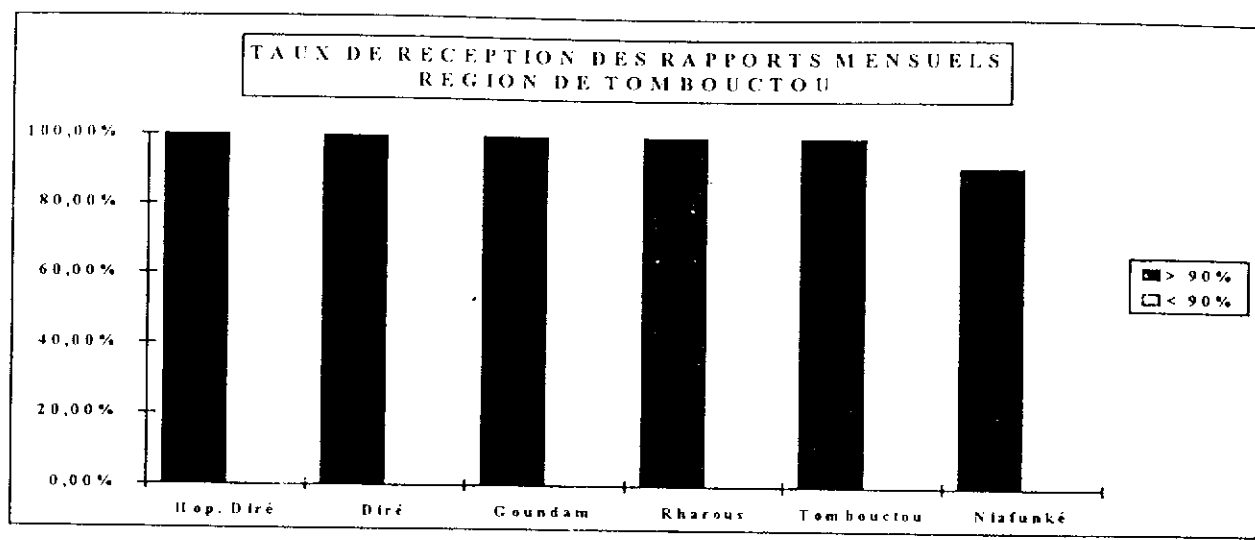
REGIONS	CERCLES	> 90%	< 90%	< 50%
KAYES	Nioro	100%	Hop.Sec.Nioro 66,67%	
	Yélimané	91,67%	Hop.Reg.Kayes 66,67%	
	Kita	91,67%		
	Kéniéba	100%		
	Bafoulabé	91,67%		
	Diéma	100%		
	Kayes	100%		
KOULIKORO	Banamba	100%		
	Dioïlo	91,67%		
	Hopital Kati	100%		
	Koulikoro	100%		
	Nara	100%		
	Kangaba	91,67%		
	Kati	83,33%		
	Kolokani 75%	91,67		
SIKASSO	Bougouni	100%	Hop.Sikasso 75%	
	Kadiolo	100%		
	Kolondiéba	91,67%		
	Koutiala	100%		
	Sikasso	100%		
	Yanfolila	100%		
	Z S Sélingué	91,67%		
	Yorosso	91,67%		
SEGOU	Barouéli	100%		
	Bla	100%		
	Macina	100%	Niono 50%	
	San	100%	Hop.Ségou 50%	
	Hop. Sec. San	100%	Hop.Markala 75%	
	Ségou	100%		
	Tominian	100%		

	Bandiagara	100%		
<b>MOPTI</b>	Mopti	100%		
	Tenankou	100%		
	Douentza	100%		
	Youwarou	91,67%	Koro 75%	
			Bankass 66,67%	
			Djénné 91,67%	
			Hop. Mopti 66,67%	
<b>REGIONS</b>	<b>CERCLES</b>	<b>&gt; 90%</b>	<b>&lt; 90%</b>	<b>&lt; 50%</b>
<b>TOMBOUCTOU</b>	Diré	100%		
	Goundam	100%		
	Tombouctou	100%		
	Hop. Sec. Diré	100%		
	Niafunké	91,67%		
	Rharous	100%		
<b>GAO</b>	Asongo	100%		
	Bourem	100%		
	Hop. Reg. Gao	100%		
	Gao	100%		
	Kidal	100%		
	Ménaka	100%		
<b>DISTRICT</b>	Commune 1	100%		Hop.Nat P.G 0%
	Commune 2	100%		
	Commune 3	100%		
	Commune 4	100%		
	Commune 5	100%		
	Commune 6	100%		
	Hop.Nat. G. TOURE	100%		









*ACTIVITES DES SYSTEMES DE SANTE*

## CONSULTATIONS PRENATALES

Nombre moyen de consultations prénatales

Subdivisions sanitaires	Nombres de consultations (N+ A)	Nombre de nouvelles consultantes (N)	Nombre moyen
Kayes	35876	13725	2,61
Koulikoro	56143	17747	3,16
Sikasso	61538	26919	2,29
Ségou	48490	17520	2,77
Mopti	25223	6878	3,67
Tombouctou	7660	2459	3,12
Gao	13717	4419	3,10
Distrist BKO	85343	26805	3,18
<b>Ensemble Mali</b>	<b>333990</b>	<b>116472</b>	<b>2,87</b>

Le nombre moyen de consultations pour chaque nouvelle consultante est de 3 pour l'ensemble du Mali soit 3 consultations durant une grossesse. La région de Sikasso qui a le nombre de consultations le plus élevé (61538) a enregistré le nombre moyen le plus bas (2,29)

La région de Mopti a enregistré le nombre moyen le plus élevé (3,67).

## CONSULTATIONS PRENATALES

-7

### Activité moyenne des sages-femmes

REGIONS SANITAIRES	CONSULTATIONS PRENATALES	NOMBRE DE SAGES FEMMES	NOMBRE DE CONSULTATIONS PAR SAGE FEMMES
KAYES	35876	11	3261
KOULIKORO	56143	24	2339
SIKASSO	61538	17	3620
SEGOU	48490	34	1426
MOPTI	25223	24	1051
TOMBOUCTOU	7660	4	1915
GAO	13717	8	14215
BAMAKO	85343	121	705
MALI	333990	243	1374

Les Sages-femmes sont inégalement réparties entre les régions, leur nombre n'a pas de commune mesure avec la population desservie. Ainsi les régions de Kayes, Koulikoro, Sikasso, Mopti, Tombouctou et Gao totalisent le même nombre de sage-femmes que le seul District de Bamako.

Le nombre de consultations par sage femme le plus élevé est de 3620 pour la région de Sikasso pour seulement 17 sages femmes, et le plus bas est de 705 pour un personnel de 121 sages femmes au District de Bamako.

Pour l'ensemble du pays, chaque sage femme consulte en moyenne 1374 femmes enceintes dans l'année.

**CONSULTATIONS PRENATALES  
% DE GROSSESSES A RISQUES**

(Nombre de grossesses à risques / nouvelles consultantes) \* 100

Régions	Grossesses à risques	Nb de nouvelles consultantes	%
Kayes	3357	13725	24%
Koulikoro	2181	17747	12%
Sikasso	3855	26919	14%
Ségou	2730	17520	15%
Mopti	1626	6878	23%
Tombouctou	505	2459	20%
Gao	499	4419	11%
District Bamako	6439	26805	24%
ENSEMBLE MALI	21192	116472	18%

Nous remarquons que pendant les consultations prénatales 24% des nouvelles consultantes présentent une grossesse à risque dans la région de Kayes et le District de Bamako. Pour l'ensemble du pays 18% des nouvelles consultantes présentent une grossesse à risque.

**PRODUCTIVITE DES SAGES FEMMES  
EN MATIERE D'ACCOUCHEMENTS ASSISTES**

Régions	Accouchements Assistés	Nombre de Sages femmes	Nb d'accouchements par sage femme
Kayes	622	11	56
Koulikoro	964	24	40
Sikasso	1739	17	102
Ségou	1771	34	52
Mopti	2516	24	105
Tombouctou	33	4	8
Gao	356	8	44
District Bamako	23895	121	197
<b>ENSEMBLE MALI</b>	<b>31896</b>	<b>243</b>	<b>131</b>

Considérant les différences de taux de réception des rapports mensuels d'une région à l'autre, et, pour certains rapports, le manque de fiabilité d'information concernant tel ou tel type d'activités.

Ce tableau de productivité des sages femmes matière d'accouchements assistés exprime le nombre d'accouchements réalisés par une sage femme dans chacune des régions concernées.

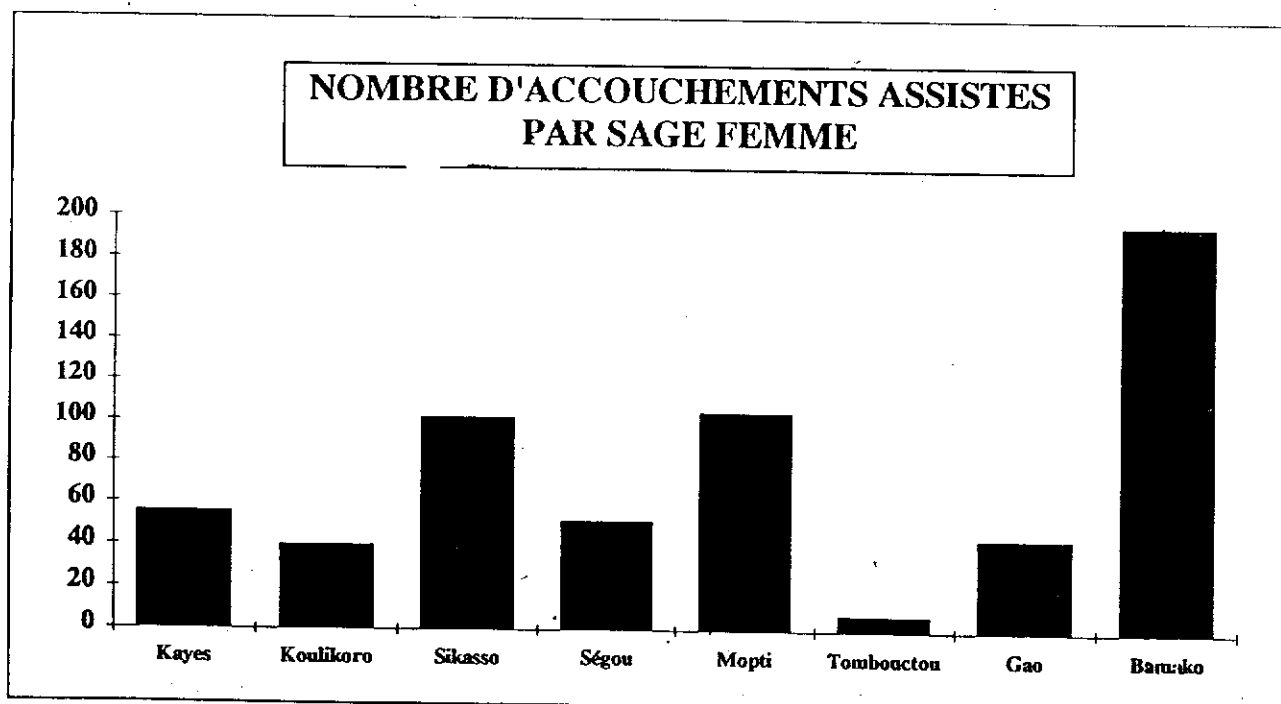
Notons que seules les sages femmes pratiquant les accouchements dans les formations sanitaires sont concernées. Celles détachées dans les Directions Régionales et services centraux ne pratiquant pas d'accouchements sont exclues.

Pour l'ensemble du pays, chaque sage femme assiste en moyenne 131 accouchements.

Dans la région de Tombouctou, la productivité est faible : 8 accouchements par sage femme.

Concernant le District de Bamako les 197 accouchements par sage-femme ne contiennent pas les chiffres des Hôpitaux Nationaux.

C'est dans la région de Sikasso que la productivité semble la plus élevée : chaque sage femme y a assisté 1739 accouchements (avec un taux de réception de 100% pour toutes les formations sanitaires, sauf l'Hôpital qui présente 75%).



## POURCENTAGE DES NAISSANCES VIVANTES

Régions	Total des	Total	Pourcentage	Taux Mortalité déclaré
	nais. vivantes	des naissances	des naissances vivantes	
Kayes	9388	10846	86	14
Koulikoro	14866	16698	89	11
Sikasso	23227	25983	89	11
Ségou	13884	15907	87	13
Mopti	7019	7939	88	12
Tombouctou	1813	2015	90	10
Gao	1905	2109	90	10
District Bamako	28490	32417	88	12
<b>ENSEMBLE MALI</b>	<b>100592</b>	<b>113914</b>	<b>88</b>	<b>12%</b>

Le pourcentage des naissances vivantes est obtenu en divisant le nombre total des naissances vivantes par le nombre total des naissances.

Au vu de ce tableau sous réserve de la fiabilité des données les régions de Tombouctou et de Gao ont enregistré le meilleur pourcentage en naissances vivantes (90%) suivi de près par les régions de Koulikoro, Sikasso, (89%), viennent ensuite 2 régions Mopti et le district de Bamako (88%), puis la région de Ségou 87% et enfin la région de Kayes 86%.

Dans ce tableau le taux de mortalité déclaré est de 120‰. Ce qui démontre que les services chargés de la protection maternelle et infantile doivent fournir beaucoup d'efforts pour réduire la mortalité.



## POURCENTAGE DES AVORTEMENTS DANS LES REGIONS

Régions	Nouvelles Consultantes	Nombre d'avortements	%
Kayes	13725	429	3,13
Koulikoro	17747	329	1,85
Sikasso	26919	609	2,26
Ségou	17520	719	4,10
Mopti	6878	213	3,10
Tombouctou	2459	133	5,41
Gao	4419	63	1,43
District	26805	509	1,90
<b>MALI</b>	<b>116472</b>	<b>3004</b>	<b>2,58</b>

Le pourcentage d'avortement est obtenu en divisant le nombre d'avortements par le nombre de nouvelles consultantes.

Pour l'ensemble du pays le pourcentage d'avortement est de 2,58% .

Le pourcentage d'avortement le plus élevé a été enregistré à Tombouctou ( 5,41%).

Le pourcentage d'avortement le plus bas a été enregistré à Gao (1,43%).

## CONSULTATIONS POST NATALES

Pourcentage (%) des femmes vues en consultation

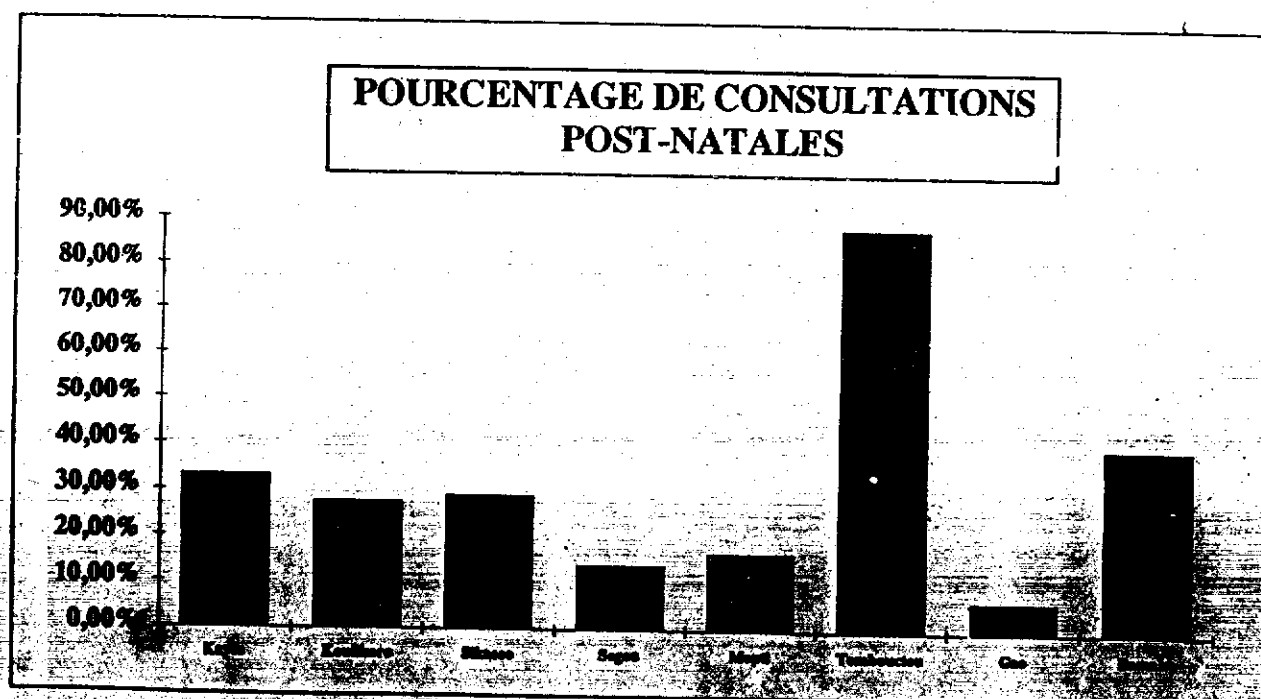
Régions	Nombre de consultations	Nb de femmes accouchées	Pourcentages %
Kayes	3272	9803	33
Koulikoro	4227	15180	28
Sikasso	7089	24186	29
Ségou	2040	14404	14
Mopti	1221	7193	17
Tombouctou	1621	1834	88
Gao	133	1953	7
District Bamako	11606	28870	40
ENSEMBLE MALI	31209	103423	30

La consultation post-natale s'adresse aux femmes dans les suites immédiates de l'accouchement (du 8ème au 45ème jour) :

Le pourcentage des femmes vues en consultation post-natales est le pourcentage des femmes ayant accouché récemment et s'étant présentées au moins une fois à la consultation post-natale.

Le taux le plus bas des femmes vues en consultation post-natale a été enregistré à Gao (7%). En revanche le taux le plus élevé des femmes vues en consultation post-natale a été enregistré dans la région de Tombouctou (88%).

Pour l'ensemble du pays le taux de consultation post-natale est de 30% ;

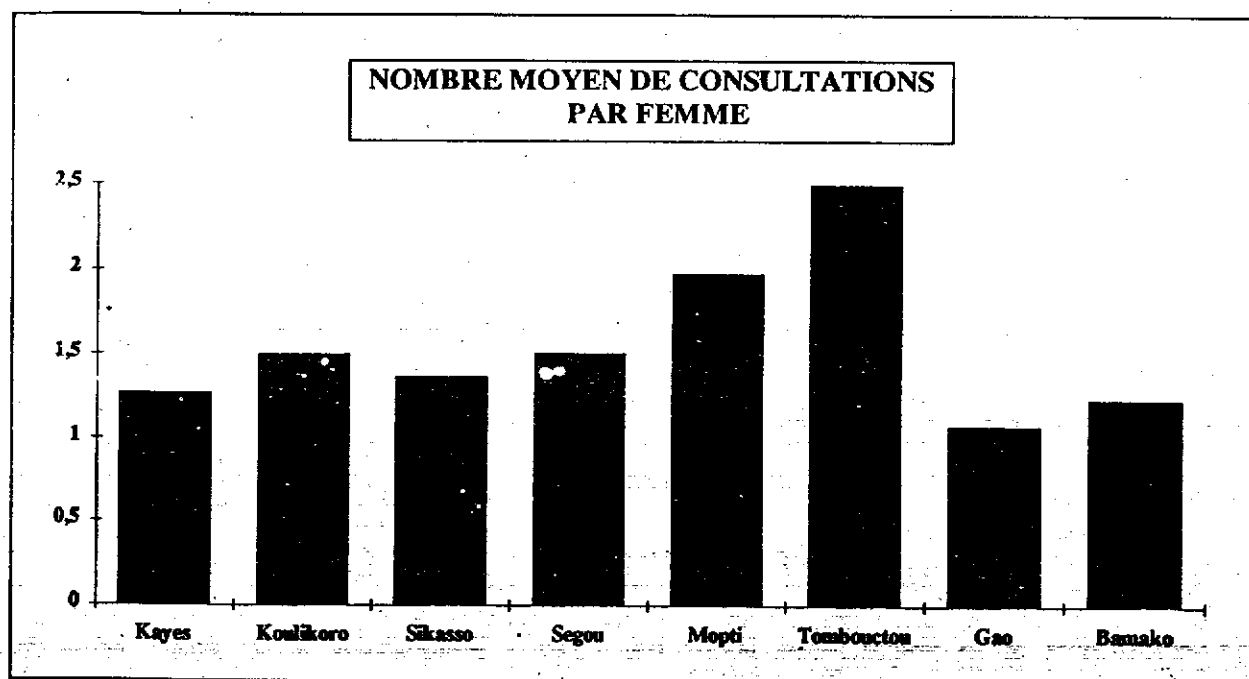


## CONSULTATIONS POST-NATALES

Nombre moyen de consultations post-natales

FORMATIONS SANITAIRES	NOMBRE DE CONSULTATIONS	NOUVELLES CONSULTANTES	NOMBRE MOYEN
KAYES	3272	2578	1,27
KOULIKORO	4227	2816	1,50
SIKASSO	7089	5193	1,37
SEGOU	2040	1347	1,51
MOPTI	1221	616	1,98
TOMBOUCTOU	1621	648	2,50
GAO	133	123	1,08
BAMAKO	11606	9385	1,24
MALI	31209	22706	1,37

Nous remarquons au vu de ce tableau que la fréquentation de nos formations sanitaires en ce qui concerne l'activité de consultation post-natale demeure très faible. Aucune région n'enregistre une moyenne de 3 consultations par femme. Les services chargés de la protection maternelle doivent fournir beaucoup d'efforts pour relever ce défi.



## CONSULTATION EN PLANNING FAMILIAL

### Taux d'Attraction en P.F./région

Régions	Nouvelles Consultantes	Femmes* en âge de procréer	Taux Attraction en %
Kayes	4797	207422	2,31
Koulikoro	4327	218251	1,98
Sikasso	3483	236554	1,47
Ségou	3634	245434	1,48
Mopti	1334	229421	0,58
Tombouctou	734	83866	0,87
Gao	1162	67952	1,71
District	12815	143185	8,95
<b>MALI</b>	<b>32286</b>	<b>1432085</b>	<b>2,00</b>

Le taux d'attraction en Planing Familiale le plus élevé a été enregistré dans le District de Bamako (8,95%), les régions de Mopti et Tombouctou ont enregistré moins de 1%.

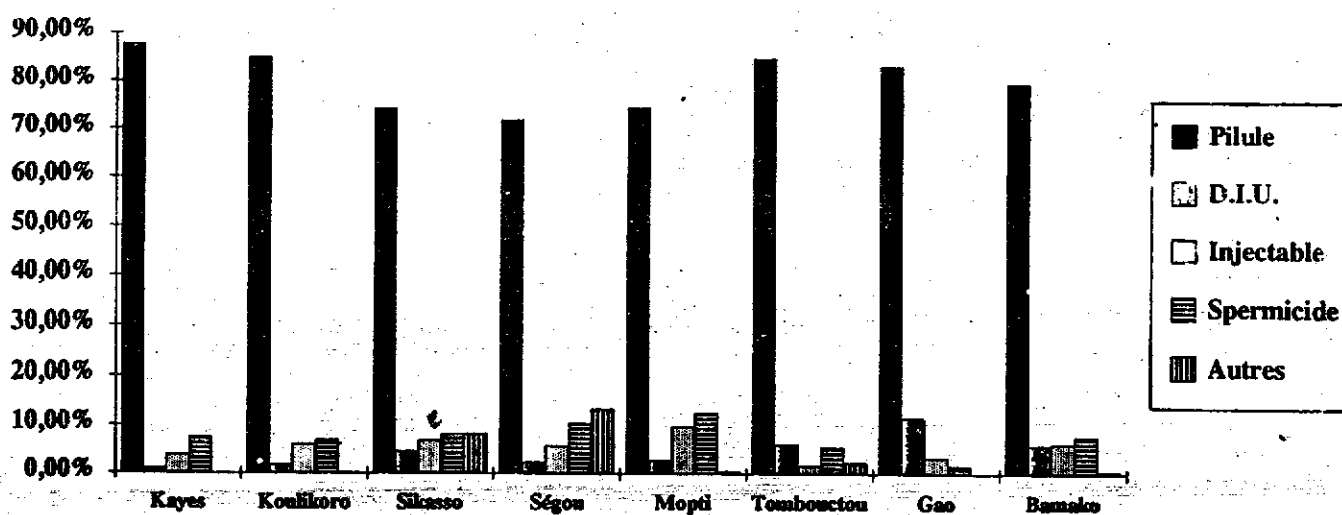
Pour l'ensemble du pays ce taux est de 2,00.

Source = \* Scénario II. DNSI Perspective 1978-2022 Année 1992.

**TAUX PROPORTIONNEL DE NOUVELLES CONSULTANTES  
SELON LA METHODE CHOISIE**

Subdivisions administratives	Nouvelles consultantes	Pilule		D.I.U.		Injectable		Spermicide		Autres	
			%		%		%		%		%
Kayes	4427	3883	88	40	0,9	169	3,82	335	5,57	0	0
Koulikoro	3895	3312	85	72	1,8	236	6,05	269	6,9	6	0,02
Sikasso	3626	2699	74	162	4,4	246	6,78	296	8,2	223	6,15
Ségou	4220	3035	72	100	2,3	242	5,73	439	10,4	404	9,57
Mopti	1383	1031	74	38	2,7	135	9,76	174	12,6	5	0,07
Tombouctou	642	544	85	39	6,1	11	1,71	35	5,4	13	2,02
Gao	1171	974	83	137	11,7	40	3,4	20	1,7	0	0
Bamako	13773	10964	80	824	0,07	857	6,22	1063	7,7	65	0,47
<b>TOTAL MALI</b>	<b>33137</b>	<b>26442</b>	<b>80</b>	<b>1412</b>	<b>4,26</b>	<b>1936</b>	<b>5,84</b>	<b>2631</b>	<b>7,9</b>	<b>716</b>	<b>2,2</b>

**TAUX PROPORTIONNEL DE NOUVELLES  
CONSULTANTES SELON LA METHODE  
CHOISIE**



*CONSULTATIONS EXTERNES DANS LES CENTRES  
DE SANTE*

## CONSULTATION EXTERNE DANS LES CENTRES DE SANTE (MEDECINE)

Taux de fréquentation en Médecine ( pour 1000 habitants)  
Indice d'assiduité

Subdivisions Administrative	Population	Nouveaux consultants	Nombre de Consultations	Indice d'assiduité	Taux de Fréquentation
Bafoulabé	153734	7405	10021	1,35	48,17
Diéma	125941	6008	14687	2,44	47,70
Kayes	285945	41838	89145	2,13	146,31
Kéniéba	118218	14384	15264	1,06	121,67
Kita	268786	17254	6523	0,38	64,19
Nioro	153433	11156	26475	2,37	72,71
Yélimané	104282	19341	36249	1,87	185,47
<b>Total Région</b>	<b>1210339</b>	<b>117386</b>	<b>198364</b>	<b>1,69</b>	<b>96,99</b>
Banamba	124592	18058	18312	1,01	144,94
Dioïla	290078	4200	4707	1,12	14,48
Kangaba	63421	5991	8548	1,43	94,46
Kati	388988	45232	113900	2,52	116,28
Kolokani	173368	6648	15465	2,33	38,35
Koulikoro	145719	9610	67050	6,98	65,95
Nara	170901	8980	12273	1,37	52,55
<b>Total Région</b>	<b>1357067</b>	<b>98719</b>	<b>240255</b>	<b>2,43</b>	<b>72,74</b>
Bougouni	255485	23205	48268	2,08	90,83
Kadiolo	113204	25339	42325	1,67	223,83
Kolondiéba	119847	11711	12434	1,06	97,72
Koutiala	324425	53994	56545	1,05	166,43
Sikasso	431054	47548	49982	1,05	110,31
Yanfolila	141929	9280	11086	1,19	65,38
Z. S. Sélingué		11413	12523	1,10	
Yorosso	120005	11970	29421	2,46	99,75
<b>Total Région</b>	<b>1505949</b>	<b>194460</b>	<b>262584</b>	<b>1,35</b>	<b>129,13</b>
Barouéli	147087	17620	46857	2,66	119,79
Bla	173499	33738	61734	1,83	194,46
Macina	163565	20785	34151	1,64	127,07
Niono	184184	32697	37689	1,15	177,52
San	231876	35174	113170	3,22	151,69
Ségou	490380	62140	145108	2,34	126,72
Tominina	147526	15689	20520	1,31	106,35
<b>Total Région</b>	<b>1538117</b>	<b>217843</b>	<b>459179</b>	<b>2,11</b>	<b>141,63</b>
Bandiagara	199849	36192	45134	1,25	181,10
Bankass	169378	4383	4645	1,08	25,88
Djénné	139772	5004	5112	1,02	35,80
Douentza	170325	7273	12841	1,77	42,70
Koro	234216	7898	14570	1,84	33,72
Mopti	270094	21501	62009	2,88	79,61
Téninkou	128459	9797	14068	1,44	76,27
Youwarou	82044	9778	11018	1,13	119,18
<b>Total Région</b>	<b>1394137</b>	<b>101826</b>	<b>169394</b>	<b>1,66</b>	<b>73,04</b>





**CONSULTATION EXTERNE  
DANS LES CENTRES DE SANTE (CHIRURGIE)**

Taux de fréquentation en Médecine ( pour 1000 habitants)  
Indice d'assiduité

Subdivisions Administrative	Population	Nouveaux consultants	Nombre de Consultations	Indice d'assiduité	Taux de Fréquentation
Bafoulabé	153734	2112	2927	1,39	13,74
Diéma	125941	966	3121	3,23	7,67
Kayes	285945	115	117	1,02	0,40
Kéniéba	118218	0	0		0,00
Kita	268786	240	259	1,08	0,89
Nioro	153433	1453	4625	3,18	9,47
Yélimané	104282	1695	4658	2,75	16,25
<b>Total Région</b>	<b>1210339</b>	<b>6581</b>	<b>15707</b>	<b>2,39</b>	<b>5,44</b>
Banamba	124592	439	439	1,00	3,52
Dioïla	290078	316	400	1,27	1,09
Kangaba	63421	204	296	1,45	3,22
Kati	388988	6732	25675	3,81	17,31
Kolokani	173368	84	221	2,63	0,48
Koulikoro	145719	1159	8133	7,02	7,95
Nara	170901	0	0		0
<b>Total Région</b>	<b>1357067</b>	<b>8934</b>	<b>35164</b>	<b>3,94</b>	<b>6,58</b>
Bougouni	255485	1480	3608	2,44	5,79
Kadiolo	113204	599	605	1,01	5,29
Kolondiéba	119847	656	706	1,08	5,47
Koutiala	324425	3117	3449	1,11	9,61
Sikasso	431054	459	498	1,08	1,06
Yanfolila	141929	2109	2488	1,18	14,86
Z. S. Sélingué		1127	2238	1,99	
Yorosso	120005	532	975	1,83	4,43
<b>Total Région</b>	<b>1505949</b>	<b>10079</b>	<b>14567</b>	<b>1,45</b>	<b>6,69</b>
Barouéli	147087	3910	13139	3,36	26,58
Bla	173499	3164	7385	2,33	18,24
Macina	163565	1781	3376	1,90	10,89
Niono	184184				0,00
San	231876				0,00
Ségou	490380				0,00
Tominina	147526				0,00
<b>Total Région</b>	<b>1538117</b>	<b>8855</b>	<b>23900</b>	<b>2,70</b>	<b>5,76</b>
Bandiagara	199849	94	107	1,14	0,47
Bankass	169378	2103	2236	1,06	12,42
Djénéné	139772	166	166	1,00	1,19
Douentza	170325	941	1849	1,96	5,52
Koro	234216	0	0		0,00
Mopti	2 0094	2373	7417	3,13	8,79
Téniékoû	128459	859	1268	1,48	6,69
Youtwarou	82044	210	235	1,12	2,56
<b>Total Région</b>	<b>1394137</b>	<b>6746</b>	<b>13278</b>	<b>1,97</b>	<b>4,84</b>

Diré	85236					0,00
Goundam	121473					0,00
Niafunké	116385					0,00
G. Rharous	92210					0,00
Tombouctou	69676	796	920	1,16		11,42
<b>Total Région</b>	<b>1879117</b>	<b>7542</b>	<b>14198</b>	<b>1,88</b>		<b>4,01</b>
Ansongo	82977	81	300	3,70		0,98
Bourem	76461	24	118	4,92		0,31
Gao	159205	0	0			0,00
Kidal	35354	93	170	1,83		2,63
Ménaka	51280	0	0			0,00
<b>Total Région</b>	<b>2284394</b>	<b>7740</b>	<b>14786</b>	<b>1,91</b>		<b>3,39</b>
Commune 1	146040					0
Commune 2	126473					0
Commune 3	110902					0
Commune 4	159050					0
Commune 5	124287					0
Commune 6	94996					0
<b>Total Commune</b>	<b>761748</b>	<b>0</b>	<b>0</b>			<b>0</b>